

Numer 9/2019 (119)

wrzesień 2019

[www.nowinki.be](http://www.nowinki.be)

wydawnictwo bezpłatne

# Nowinki



# Dajmy czadu!

Rok  
szkolny  
przed  
nami!



Titres-Services/Dienstencheques

## BATIST



Av. Adolphe Lacomblé 69/71, 1030 Schaerbeek, [www.batist.be](http://www.batist.be), [info@batist.be](mailto:info@batist.be)  
właściciel: tel. 0487 385 707, szef personelu: 02 243 05 33

Léopold Courouble 51  
1030 Schaerbeek  
tel. 02 880 99 41  
gsm 0485 87 64 88  
[schaerbeek@batist.be](mailto:schaerbeek@batist.be)

Av. Jeann Volders 16  
1060 Saint-Gilles  
tel. 02 880 99 45  
gsm 0485 87 64 16  
[saint-gilles@batist.be](mailto:saint-gilles@batist.be)

Grote Steenweg 83  
2600 Berchem  
tel. 03 281 66 86  
gsm 0485 87 64 18  
[batist1@batist.be](mailto:batist1@batist.be)

Quellinstraat 43  
2018 Antwerpen  
tel. 03 555 98 75  
gsm 0485 87 64 21  
[batist3@batist.be](mailto:batist3@batist.be)

Rue du Peuple(T) 50  
7333 Saint-Ghislain  
tel. 065 70 00 33  
gsm 0494 16 82 83  
[tertre@batist.be](mailto:tertre@batist.be)

# Informacje z Polski

**P**racownicy i zleceniobiorcy, którzy nie przekroczyli jeszcze 26 roku życia i mieszczą się w pierwszej grupie podatkowej, zostali zwolnieni z obowiązku płacenia PIT. Oznacza to, że ich pracodawca od stycznia 2020 roku nie będzie już musiał odprowadzać od ich wynagrodzenia zaliczki na podatek. Zerowy PIT ma zachęcić młodych ludzi do pozostania w kraju. Mogą z



niego skorzystać osoby, które pozyskują dochody z: umowy o pracę, umowy zlecenia, umowy o pracę nakładczą, spółdzielczego lub służbowego stosunku pracy. Ulga w przyszłym roku ma przysługiwać za dochody uzyskane w 2019 roku i nie przekraczające 85 528 zł brutto. W roku bieżącym, limit przychodów jest niższy z powodu krótszego okresu obowiązywania ulgi (od 1. sierpnia do 31. grudnia). Zerowy PIT w br. obejmuje te właśnie 5 miesięcy i przysługuje do kwoty 35 636,67 zł. Należy pamiętać, że zerowy PIT nie przysługuje osobom, które osiągają przychody: ze stażu, umowy o dzieło, praktyki absolwenckiej, z zasiłku czy prowadzą własną działalność gospodarczą. Nie podlegają mu także osoby płacące zryczałtowany podatek np. od działalności pozarolniczej, najmu, podnajmu, dzierżawy czy poddzierżawy.

\*\*\*

**Z**miany w przepisach opracowanych przez Ministerstwo Środowiska przewidują wprowadzenie kar dla właścicieli za nieprzerejestrowanie pojazdu. W myśl nowych zasad, posiadacz auta, motocyklu czy innego pojazdu musi w ciągu 30 dni zgłosić jego rejestrację lub wyrejestrowanie. Nietrzymanie miesięcznego terminu będzie wiązało się z poniesieniem kary finansowej w wysokości 1000 zł. Obowiązujący 30-dniowy okres ma być liczony od dnia: zakupu nowego lub używanego pojazdu na terytorium Polski, sprowadzenia do kraju auta lub motoru z innego państwa UE lub dopuszczenia przez służby celne do obrotu pojazdu pochodzącego z spoza obszaru Unii Europejskiej. Nowe przepisy dotyczyć będą także wyrejestrowania samochodu czy motoru. Właściciel pojazdu będzie musiał złożyć – także w terminie 30 dni – wniosek o wyrejestrowanie jego wehikulu. Chodzi przede wszystkim o sytuację, w której pojazd zostanie skradziony, trafił na złomowisko lub właściciel sprzedał go za



granicę. Proponowane zmiany w prawie o ruchu drogowym, przyjęte już przez rząd i opracowywane w sejmie, dotyczyć będą zarówno osób fizycznych, jak i osób prawnych. Przepisy mają wejść w życie po upływie trzech miesięcy od dnia ich ogłoszenia.

*Dokończenie na str. 5*

Titres-Services  
Dienstencheques

**BATIST**



Dotychczas do nas!

www.batist.be  
e-mail: info@batist.be

**POLSKI PRODUCENT RUSZTOWANIA NA RYNKU EUROPEJSKIM**

**DELTA**<sup>®</sup>  
**ÉCHAFAUDAGE SPRL**

**SPRZEDAŻ I WYNAJEM RUSZTOWAŃ**

montaż demontaż transport

**Proponujemy rozwiązania  
dla każdej inwestycji - małej i dużej**



Brusselsesteenweg 173, 1785 Merchtem

Tel. **05 247 99 19**, tel: **+32 493 07 58 16**

[office@delta-echafaudages.be](mailto:office@delta-echafaudages.be)

Przedstawiciel na Belgii, tel. **+32 493 07 23 15**

[piotr.kolota@delta-echafaudages.be](mailto:piotr.kolota@delta-echafaudages.be)

[www.delta-echafaudages.be](http://www.delta-echafaudages.be)

**BEZPIECZEŃSTWO BEZ KOMPROMISU!**

Dokończenie ze str. 3

## Informacje z Polski

**T**egoroczny brytyjski raport zatytułowany „The Workforce View in Europe 2019” został opracowany na podstawie odpowiedzi udzielonych przez ponad 10 tys. osób pracujących we Francji, Hiszpanii, Holandii, Niemczech, Polsce, Szwajcarii, Wielkiej Brytanii i Włoszech. Ankietowani pracownicy pytani byli m.in. o swoje obecne miejsce pracy, oczekiwania co do przyszłości zawodowej, atmosferę i stres w firmie oraz



otrzymywane wynagrodzenia. Z uzyskanych wyników wyłania się obraz europejskiego pracownika chcącego pracować krócej niż obecnie. Ponad połowie badanych (59 proc.) marzy się 4-dniowy tydzień pracy. Najbardziej entuzjastycznie do takiej perspektywy podchodzą Hiszpanie, wśród których blisko dwie trzecie ankietowanych (63 proc.) twierdzi, że byłby to idealny dla nich system zatrudnienia. Co ciekawe, taka propozycja najmniej spodobała się badanym Polakom. Zaledwie 38 proc. rodaków chciałoby krócej pracować i chętnie zgodziłoby się nawet na obniżkę płacy, by móc spędzać w firmie mniejszą ilość godzin. Z drugiej zaś strony, polscy pracownicy jawią się w badaniu jako najbardziej narażeni na codzienny stres w miejscu zatrudnienia (22 proc.). Wśród najmniej odczuwających napięcie w życiu zawodowym są Niemcy, z wynikiem zaledwie 4 proc.

Elżbieta Kuźma



Źródło: Strefa Biznesu, Dziennik.pl, TVN24, ADP's Workforce View in Europe 2019 Report.



**SERWIS I NAPRAWA**

- telefonów
- komputerów
- tabletów
- konsol do gier
- nawigacji

**027 207 207**

RUE DES MENAPIENS 44, 1040 ETTERBEEK



**NOVA AutoParts**  
Części samochodowe

Napisz do nas VIN auta i co potrzebujesz,  
a my po chwili zrobimy wycenę.

**+32 472 665 875, autoparts.nova@gmail.com**

Znajdź nas na Facebook AHA NOVA AutoParts BTW/TVA: BE 0726.785.267



**dentist**  
TANDARTSCENTRUM

LECZENIE, WYBIELANIE,  
PROTETYKA,  
EXPRESOWA NAPRAWA PROTEZ,  
KORONY, MOSTY PORCELANOWE

**POLSKIE CENTRUM DENTYSTYCZNE**

KRIBBESTRAAT 6/8 2000 ANTWERPEN rejestracja telefoniczna +32 493 44 57 38

Samuel AYDIN

**ADWOKAT**

Przykładowy zakres prowadzonych spraw:

- § spory pomiędzy przedsiębiorcami, architektami i szefami budowy
- § odzyskiwanie długów (niezapłacone faktury)
- § spory z firmami ubezpieczeniowymi
- § spory pomiędzy właścicielem a lokatorem
- § kontrakty wynajmu, sprzedaży
- § rozwody i separacje
- § wypadki drogowe

4 rue de la Presse  
1000 Bruxelles

0477/36.04.09 (fr/en)  
0484/27.87.88 (pl/fr)  
0475/22.83.61 (pl/fr)

e-mail: aydinavocat@yahoo.fr

**Nowinki**

Bezpłatny miesięcznik firmowy, Adres: Av. A. Lacomble 69-71, 1030 Bruksela, tel.: 0489 116 120

TVA BE 0824 080 128 www.nowinki.be, e-mail: info@nowinki.be, nakład 20 000

Wydawca: NOWINKI VZW, Administrator: Agnieszka Nowak - 0487 38 57 07, Alfred Materna - tel. 0498 22 32 19

Redaktor naczelny: Katarzyna Ligocka, Skład i łamanie: Redakcja, Współpraca: Elżbieta Kuźma, Iwona Ścisłowska, Śnieżka

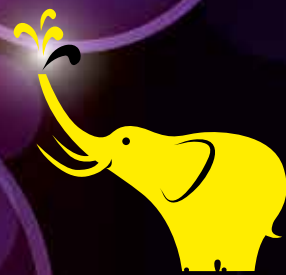
Daleszak, Małgorzata Głucińska, Paweł Sidorczuk, Jacek Rujna, Korekta: Konrad Bielejewski, REKLAMA: tel. 0489 116 120

Księgowość: Hanna Jałbrzykowska, Ogłoszenia drobne (bezpłatne): tel. 0489 116 120 (wyłącznie sms'y) lub e-mail: drobne@nowinki.be

Redakcja nie odpowiada za treść ogłoszeń. Opracowania graficzne reklam są własnością redakcji.

Titres-Services/Dienstencheques

**BATIST**



zaprasza na

**impresę  
firmową**

**19 października  
od godz. 19**

szczegóły w biurach BATIST

**gwiazda wieczoru**

**MASTERS**

**Stoofstraat 25-27, 1785 Merchtem**

# Informacje z Belgii

**C**harles Michel został wybrany na nowego przewodniczącego Rady Europejskiej. Zastąpi na tym stanowisku Donalda Tuska, którego kadencja kończy się w grudniu tego roku. Charles Michel to polityk doskonale znany i od wielu już lat obecny na scenie politycznej kraju. W 2014 roku został premierem Belgii. Tę zaszczytną funkcję sprawował do grudnia 2018 roku, czyli do momentu utraty większości w rządzie na skutek opuszczenia ówczesnej koalicji przez N-VA. Wówczas Charles Michel podał się do dymisji, która została przyjęta przez króla. Mimo zdymisjonowania, to właśnie jemu władca powierzył misję dalszego zarządzania krajem, co czyni do tej pory. W momencie objęcia przez Charlesa Michela stanowiska przewodniczącego

**W** Belgii obowiązek szkolny dotyczy wszystkich dzieci w wieku od 6 do 18 lat zamieszkałych lub przebywających czasowo na terytorium kraju. Każda nieobecność dziecka w szkole bez zaświadczenia lekarskiego potwierdzającego chorobę, uważana



Rady Europejskiej, Belgowie będą musieli wybrać nowego premiera. Belg reprezentuje frakcję liberałów. Jego formacja polityczna zajęła trzecie miejsce w tegorocznych wyborach europejskich, czym zwiększyła swoje wpływy na arenie unijnej polityki.

\*\*\*



jest za nieusprawiedliwioną. Po kilku dniach takiej nieobecności, szkoła wzywa rodziców ucznia do stawienia się w placówce. Jeszcze wcześniej, przed rodzicami, o nieobecności ucznia informowane są odpowiednie władze, czuwające nad wypełnianiem obowiązku edukacji szkolnej. Wiele belgijskich szkół boryka się z problemem nieobecności uczniów na lekcjach. Stąd też wprowadzenie kar dla rodziców w postaci utraty zasiłku edukacyjnego dla dziecka. W ubiegłym roku 2421 flamandzkich rodzin zostało zmuszonych do zwrotu dodatku w wysokości 297 euro za to, że ich dzieci wagarowały lub zupełnie przestały chodzić do szkoły. Dodatek dla uczących się małych dzieci otrzymują rodziny mające bardzo niskie dochody. W minionym roku w samej tylko Flandrii otrzymało go 260 tys. dzieci. Średnio zasiłek ten to 300 euro..

*Dokończenie na str. 8*

Titres-Services  
Dienstencheques

**BATIST**



Dotychczas do nas!

www.batist.be

e-mail: info@batist.be

Dokończenie ze str. 7

## Informacje z Belgii

**F**lamandzka Brugia dołącza do europejskich miast chcących ograniczyć napływ turystów. W tym celu podejmuje działania mające doprowadzić do zmniejszenia liczby osób odwiedzających miasto. Jednym z nich jest zaprzestanie promowania wycieczek w mediach oraz w pobliskich miastach (Bruksela, Paryż, Amsterdam), skąd przyjeżdżają tłumy jednodniowych turystów. Na nich zarówno miasto, jak i branża hotelarska zarabiają najmniej. Zdaniem burmistrza miasta Dirka De Fauw, należy bardziej



kontrolować napływ zwiedzających Brugię, by nie stała się drugim Disneylandem, a także dążyć do podniesienia jakości turystyki i promowania 2-3 dniowych pobytów w mieście. Obecnie często zdarza się, że liczba turystów w centrum Brugii trzykrotnie przekracza liczbę jej mieszkańców. W minionym roku przez miasto przewinęło się ponad 8 milionów turystów. Oznacza to ogromny, bo aż o 900 tysięcy, wzrost w porównaniu do 2017 roku. Z tego, aż 6 milionów stanowili jednodniowi przyjezdni, którzy spędzili w Brugii zaledwie kilka godzin. Ogromna popularność tego niewielkiego flandryjskiego miasta spowodowana jest przepięknym historycznym centrum, które w 2000 roku zostało wpisane na listę światowego dziedzictwa UNESCO.

Opracowanie: EK

Źródło: Le Soir, Le Peuple.be, Het Nieuwsblad.

**Chcesz zamieścić  
ogłoszenie bezpłatne  
niekomercyjne  
w Nowinkach?  
Coś sprzedać, kupić  
wymienić, oddać  
przyślij SMS z treścią  
ogłoszenia (niekomercyjnego)  
nr tel. 0489 116 120**

*Torty i inne słodkości!*

Obsługujemy urodziny,  
chrzciny, wesela, komunie,  
męczory panieńskie i kawalerskie  
baby shower, święta, imprezy firmowe, eventy

 La boîte magique Adresse: rue Saint Martin 57,  
9800 Renssais, (possibilité livraison)  
☎ 0489 603 128

**Satservice.be**

**Nie daj się zaskoczyć!**

**SYSTEMY ALARMOWE I MONITORING**

Bezprzewodowe alarmy  
powiadomieniem na tel. GSM

**IDEALNE DO ZABEZPIECZENIA**

- domu
- terenu budowy
- sklepu
- biura



**SYGNALIZACJA** → włamania → pożaru  
→ napadu → utraty zasilania

**MONITORING**

**www.satservice.be**

tel. 0496943383  
e-mail: [satelite77@hotmail.fr](mailto:satelite77@hotmail.fr)

Titres-Services  
Dienstencheques

**BATIST**

Dotłącz do nas!

[www.batist.be](http://www.batist.be)

e-mail: [info@batist.be](mailto:info@batist.be)



# Chcesz przeżyć przygodę w Belgii?



ING ułatwia życie, pomagając  
w załatwianiu wszystkich  
spraw finansowych. Zadzwoń  
pod numer **+32 2 464 66 64**  
odwiedź stronę **ing.be/expats**

**ING** 

OPEN 4  
EVERYONE

# 10 KM

# POLISH RUN

ORGANIZERS



PARTNERS



POLISH  
TOURISM  
ORGANISATION



POLAND - BELGIUM  
199 - 2019



SPONSORS



BRUSSELS  
21.09.19

14:00

WWW.POLISHRUN.EU

## 80. rocznica wybuchu II wojny światowej

**D**la wszystkich Polaków, w kraju i na świecie, dzień 1 września kojarzy się jednoznacznie. To nie tylko rozpoczęcie kolejnego nowego roku szkolnego, ale przede wszystkim rocznica wybuchu II wojny światowej. W tym roku, rocznica ta jest szczególna. Obchodzimy bowiem 80-lecie na-

demokracji – ogromny cios w plecy.

Nikomu nie trzeba przypominać o bohaterskiej postawie polskich żołnierzy, o męstwie niemającym sobie równych, o poświęceniu Powstańców Warszawskich, w tym nawet kilkulatnich dzieci oraz nastoletnich

tyzaniczkich walk, rozstrzelani podczas publicznych egzekucji, powieszonych ku przestrodze innych czy spalonych żywcem, powinniśmy obchodzić tę bolesną rocznicę z należytą powagą. Prawdziwie patriotyczna postawa, nie mająca cienia nacjonalizmu czy szowinizmu, zawiera w sobie szacunek dla



paści hitlerowskich Niemiec na Polskę.

Nasz kraj, dopiero odradzający się po ponad 120-letniej niewoli, rozdarciu między trzema mocarstwami i wymazaniu z mapy Europy, stanął przed kolejnym wielkim wyzwaniem, jakim była walka z najeżdżącą, a raczej z dwoma. 17 września 1939 roku do ataku Niemiec na Polskę włączyła się bowiem stalinowska Rosja zadając tym samym - broniącej się młodej

chłopców i dziewczyn. Każdy z nas zna te dramatyczne i jakże tragiczne dzieje ze szkolnych lekcji historii, z książek czy filmów. Niektórzy pamiętają je jeszcze z dzieciństwa czy wczesnej młodości, którą zabrała im okrutna, mordercza wojna.

Ze względu na pamięć, o tych wszystkich, którzy ponieśli śmierć w walce z okupantami, zginęli zamordowani w obozach koncentracyjnych, zastrzeleni na ulicach i w trakcie par-

wczesniejszych pokoleń. Jest wyrazem hołdu i czci oddawanych Polakom, którym przyszło żyć w tym niezmiernie trudnym czasie.

Tegoroczna rocznica wybuchu II wojny światowej jest wyjątkowa także pod innym względem. Przypada ona bowiem w roku, w którym obchodzimy 100 odzyskania niepodległości i odrodzenia się Rzeczypospolitej.

*Dokończenie na str. 13*



# Aaxe TITRES-SERVICES

## Belgijska firma AAXE Titres-Services

z 15-letnim doświadczeniem zatrudni Panie do sprzątania

### Zapewniamy:

- Miłą, zaufaną i profesjonalną obsługę
- Legalizację godzin u pracodawców prywatnych oraz pomocy w znalezieniu dodatkowej pracy
- Świadczenia socjalne i emerytalne
- Płatne: urlopy edukacyjne, zwolnienia lekarskie, dni świąteczne
- Bony żywnościowe od 1. dnia pracy
- Zwrot kosztów transportu
- Szkolenia zawodowe
- Kurs francuskiego
- Odzież ochronną
- Upominki świąteczne
- Telefon służbowy

Zapraszamy również Panie bez własnych godzin

### Udzielamy informacji w języku polskim:

**Etterbeek**

Bld St Michel 61  
1040 Bruxelles  
tel. 02/ 770 70 68  
Krystyna: 0496/ 30 24 68  
Agnieszka: 0499/ 05 17 46

**Woluwe-Montgomery**

Rue du Duc 4  
1150 Bruxelles  
tel.: 02 762 60 94  
Jolanta: 0495/ 25 99 84

**Molenbeek-Basilique**

Boulevard du Jubilé 27  
1080 Bruxelles  
tel.: 02/ 420 33 50  
Dorota: 0497/ 42 90 21  
sobota: 9h00 do 13h00

**Uccle - St. Gilles - Ixelles**

Rue Vandrekindere 217  
1180 Uccle  
tel.: 02/ 344 44 71  
Aneta 0490/44 78 00

**Diegem**

Pegasuslaan 5/1  
1831 Diegem  
Paulina 0486/20 84 40  
Na umówione spotkanie

[www.aaxe.be](http://www.aaxe.be)

e-mail: [titres-services@aaxe.be](mailto:titres-services@aaxe.be)

**Serdecznie zapraszamy do współpracy!**

Dokończenie ze str. 11

## 80. rocznica wybuchu II wojny światowej

Z tej okazji, prezydent Andrzej Duda objął Patronatem Narodowym wydarzenia organizowane przez Muzeum II Wojny Światowej w Gdańsku. O tegorocznych obchodach upamiętniających sześć lat walk o wolność i niepodległość w liście do głównego organizatora i zarazem dyrektora wspomnianej placówki muzealnej, dr Karola Nawrockiego, prezydent RP napisał: „W szczególnym czasie Narodowych Obchodów Setnej Roczniczy Odzyskania Niepodległości Rzeczypospolitej Polskiej, dla uczenia walki narodu polskiego z dwoma totalitarnymi reżimami w wojnie obronnej 1939 roku; z wyrazami uznania dla organizatora - Muzeum II Wojny Światowej w Gdańsku za bogaty i nowatorski program międzynarodowych obchodów w przekonaniu, że ukazanie poświęcenia żołnierzy Wojska Polskiego i całego naszego narodu dla ukochanej Ojczyzny w dramatycznych wrześniowych tygodniach będzie inspirować do refleksji nad historią Polski

oraz do pracy i służby dla Rzeczypospolitej; z życzeniami sukcesów w dalszym upowszechnianiu wiedzy o naszych heroicznych dziejach najnowszych.”

Motywy przewodnim tegorocznych obchodów 80. rocznicy wybuchu II wojny światowej, organizowanych przez gdańskie Muzeum są trzy symboliczne daty związane z wielką wojenną zawieruchą. Chodzi tu o 23 sierpnia 1939 roku - czyli podpisanie tajnego załącznika do paktu Ribbentrop-Mołotow, 1 września 1939 roku - napaść Niemiec na Polskę oraz 17 września 1939 roku - rozpoczęcie sowieckiej inwazji na nasz kraj. Wokół tych trzech kluczowych dla polskiej historii dat, koncentrują się ogólnopolskie obchody 80. rocznicy wybuchu II wojny światowej.

Elżbieta Kuźma

Więcej informacji o wydarzeniach organizowanych w całej Polsce można znaleźć na stronie internetowej Muzeum II Wojny Światowej w Gdańsku pod adresem: <https://muzeum1939.pl/wydarzenia>.

**DZIEŃ OTWARTY**

Zamiejscowy Wydział Administracji w Brukseli

8 września  
godz. 15

**SPOTKAJMY SIĘ!** Siedziba Wydziału przy Chaussee de Vleurgat 159,  
1050 Ixelles, Bruksela

### Tłumaczenia przysięgłe

od 1996 roku

polski → francuski

francuski → polski

**ABC POLONAIS**

Ponadto proponujemy:

Lekcje języka polskiego dla dorosłych i młodzieży Region Mons (7333 Saint-Ghislain)

Korepetycje z języka francuskiego ● Redagowanie tekstów po polsku i francusku

Śnieżka DALESZAK Gsm: 0478/30.20.34Mail: daleszak@hotmail.com

# Festiwal Pol'and'Rock z per

**M**iło było pojechać znów do Kostrzyna nad Odrą i spotkać po roku przerwy te same twarze, a także poznać nowe. Drugi raz podczas festiwalu Pol'and'Rock stworzyliśmy Wioskę Sztabów Zagranicznych, czyli miejsce spotkań wolontariuszy WOŚP z całego świata. Wiele osób nie wie, że gramy także za gra-



fol. Damian Mekal

nicą - i to u Polaków mieszkających w Polsce, ale także na emigracji. Nasza obecność na festiwalu ułatwia Fundacji WOŚP przekazanie tej informacji. Nam, sztabom, pozwala poznać nowych wolontariuszy - opowiedzieć chętnym, że bycie wolontariuszem to trudna, ale satysfakcjonująca praca, za którą nagrodą nie są pieniądze, a czystszy uśmiech. Jest to też dla nas okazja nawiązać rela-



fol. Damian Mekal

cje z innymi sztabami - z innych państw i miast, wymienić się doświadczeniami i zwyczajnie pobawić się razem. Festiwal to takie nasze małe święto, to oddech przed ruszeniem maszyny organizacyjnej kolejnego Finału.

Tradycyjnie już udało nam się zaprosić do naszej wioski gwiazdy, z którymi mogliśmy porozmawiać na spokojnie i poznać ich warunki charytatywnych występów podczas Finałów. Odwiedzili nas między innymi Skiba, Michał Jelonek z zespołów Jelonek i Hunter, Jacek Kret z zespołu Poparzeni Kawą Trzy, zespół Uliczny



fol. Dominik Malik

Titres-Services  
Dienstencheques

**BATIST**



Dotycz do nas!

www.batist.be

e-mail: info@batist.be

# perspektywy WOŚP Bruksela



Opryszek, zespół Happysad, Karolina Czarnecka, zespół Ornette, Bartek Orłowski z zespołu Chorzy, zespół Łydka Grubasa, zespół Nocny Kochanek i zespół Nikt. Ważne dla nas było też spotkanie z Jurkiem Owsiakim, który znalazł



foto. Damian Mekał

czas, żeby powiedzieć nam kilka ciepłych słów i zrobić sobie z nami zdjęcie. Jurek dostał od nas w prezencie wykonaną przez monachijski sztab flagę z napisem „JUREK, DZIDZIA, FUNDACJA - DZIĘKUJEMY”. Cieszę się, że uczestniczyłam w festiwalu Pol'and'Rock i już zaczęłam odliczać dni do następnego!

Gosia Cieśla



foto. Piotr Barbachowski

Titres-Services  
Dienstencheques

**BATIST**



Dotycz do nas!

www.batist.be

e-mail: info@batist.be

Grupy rodzinne Al-anon. Siła i Nadzieja dla rodzin i przyjaciół alkoholików

# Możemy Wam pomóc!

**M**artwisz się, że ktoś bliski pije za dużo? Wydaje ci się, że nikt na świecie nie jest w stanie cię zrozumieć? Szukasz pomocy, bo ona lub on nadużywa alkoholu? Straciłaś (eś) nadzieję? Grupy rodzinne Al-anon (AL-ANON i ALATCEU), to żony, mężowie, rodzice, partnerzy, dzieci, bliscy oraz przyjaciele alkoholików. Istnieją one w tym celu, aby rozwiązywać problemy poprzez dzielenie się swoim doświadczeniem, siłą i nadzieją. W Al-anon nie udzielamy rad, tylko dzięki pracy nad sobą rozwijamy się duchowo i stabilizujemy emocjonalnie.

Nasza grupa

jest dla wszystkich ludzi bez względu na ich wyznanie i światopogląd. Uczestnictwo jest dobrowolne, anonimowe i bezpłatne. Al-anon to ludzie, którzy jak i ty, martwią się, że ktoś z bliskich pije za dużo. Choroba alkoholowa wpływa na każdego członka rodziny. Otoczenie chorego pijącego zostaje przez tę chorobę jakby skażone. Zachowanie najbliższych zmienia się, choć oni sami często tego nie widzą: żyją w świecie iluzji. Zaczarowane koło zaprzeczeń.

Rodziny i przyjaciele alkoholików otrzymują szansę uczenia się od siebie nawzajem, jak mimo choroby żyć w sposób satysfakcjonujący i szczęśliwy. Każdy, kto cierpiał na skutek czyjegoś picia, jest poddawany ciągłej presji i nieustannie żyje w napięciu, dlatego potrzebuje pomocy,



Titres-Services  
Dienstencheques

**BATIST**



*Dotycz do nas!*

www.batist.be  
e-mail: info@batist.be



aby się od tych emocji uwolnić. Wiele osób przychodzi na pierwsze spotkanie Al-anon w poszukiwaniu pomocy dla alkoholika, zrozpaczeni, nie zdają sobie sprawy, że sami jej potrzebują. Uczestnictwo w spotkaniach pozwala zrozumieć nieskuteczność działań zmuszających alkoholika do zaprzestania picia. Ukazuje potrzebę pracy nad sobą, w wyniku której można uzyskać stabilizację emocjonalną.

Dłuższy czas uczestnictwa w spotkaniach korzystnie wpływa na rozwój osobisty, wzmacnia odporność na manipulację, uczy pozytywnego spojrzenia na siebie i innych oraz stwarza szansę naprawy wzajemnych relacji, głównie z niepijącymi członkami rodzin i przede wszystkim z własnymi dziećmi.

*Dokończenie na str. 19*



## Nasze historie, czyli co mi dał AL-Anon

Kiedy trafiłam do Al-anon chorowałam na depresję i byłam załamana. Nie widziałam żadnych dobrych rzeczy w swoim życiu. Alkoholizm osoby bliskiej tak wpłynął na moje życie i samopoczucie, że całkowicie się poddałam. Alkohol, narkotyki, agresja, przemoc; nie miałam siły by walczyć, nie umiałam i nie wiedziałam jak. Do Al-anon trafiłam kilka lat temu, i to mi uratowało życie. Zobaczyłam na początku osoby, które są uśmiechnięte i moją pierwszą myślą było: ja też tak chcę jak one! Poznałam tam osoby z problemami takimi jak moje, już nie byłam sama. Wiedziałam, że nie zwariowałam, znalazłam moje miejsce. Tam dowiedziałam się, że jestem współzależniona, że to nie moja wina, że bliska mi osoba pije i że niszczy siebie i rodzinę. Dowiedziałam się też, czym jest uzależnienie i współzależnienie i jak mogę sobie pomóc. W życiu grupa daje mi wsparcie jakiego potrzebuję, a jak trzeba to odpowiedniego kopa. Dzięki wsparciu osób z grupy wiem, jak mogę się podnieść, gdy upadam. Al-anon daje mi siłę i nadzieję bez oceniania i krytykowania. To jest moje miejsce!

Ja, współzależniona.

Zanim przyszedłam do Al-anon, nie potrafiłam radzić sobie ze swoimi emocjami. Program i hasła Al-anon uczą mnie, jak można odkrywać wszelkie podkłady dobra, jakie każdy z nas ma w sobie. Jak można z rozwagą i z cierpliwością rozwiązywać problemy, które zawsze będą. Tworzyć zdrowe relacje z ludźmi, być szczęśliwym człowiekiem, niezależnie od tego, czy osoba nam bliska nadal pije czy nie. Doceniać to, co się ma, nawet najdrobniejsze rzeczy. Kochać siebie i dzielić się tą miłością z innymi.

Al-anonka A.

Jestem związana z grupą Al-anon od ośmiu lat i dzięki tej grupie mogę śmiało powiedzieć, że uczę się żyć na nowo w zgodzie ze sobą, drugim człowiekiem i siłą wyższą, którą jest dla mnie Bóg. Wychowałam się w rodzinie alkoholowej: alkoholikiem był mój ojciec. W domu były wieczne awantury, problemy finansowe i przemoc fizyczna. Zawsze czułam się gorsza, brzydsza i nic nie warta. W ciągłym stresie, bez poczucia bezpieczeństwa i godności. Gdy dorosłam, brakowało mi wiary w siebie, ale zakładałam na siebie skorupę, która ukrywała moje lęki. Dzięki niej czułam się doceniana czy lubiana, udawałam odważną i szczęśliwą. Moim mężem został cudowny i dobry człowiek, który jeszcze wtedy nie zdawał sobie sprawy z tego, że jest alkoholikiem. Po wielu latach intensywnego picia skierowałam sprawę do sądu o separację. Dzięki temu mój mąż postanowił się leczyć. Po roku jego abstynencji i ja trafiłam do Al-anona, gdzie do dziś uczę się żyć na nowo. Pracuję nad moimi wadami charakteru, które przez lata mocno zakorzeniły się we mnie. Odzyskałam poczucie własnej wartości i dziś wiem, co lubię, czego chcę i umiem stawiać granicę. Mój mąż jest trzeźwy od 9 lat i razem pracujemy nad sobą. Wspieramy się i szanujemy siebie nawzajem. W Al-anon znalazłam wsparcie, zrozumienie i przyjaciół, na których mogę zawsze liczyć. Dziś jestem szczęśliwa, mimo problemów i spraw życiowych, które nie zawsze są łatwe, ale mam narzędzia, dzięki którym radzę sobie z uśmiechem na ustach i wiarą w siebie.

Al-anonka E

Titres-Services  
Dienstencheques

**BATIST**



Dotychczas do nas!

www.batist.be  
e-mail: info@batist.be

N°Ent: 0502.943.416



# B&B Consult

*działające od ponad 10 lat, niedaleko Konsulatu Polskiego i instytucji europejskich*

**Chaussée Saint-Pierre 234, 1040 Etterbeek**

*Naszą dewizą jest etyka i tajemnica zawodowa oraz zaufanie klientów i najwyższa jakość usług!*

## Oferujemy:

porady księgowo, podatkowe i prawne  
dla firm, osób samozatrudnionych i osób prywatnych  
bezpłatne zakładanie działalności  
gospodarczej dla osób fizycznych

# BIURO KSIĘGOWE



Zadzwoń na **02 733 66 02** lub **0478 27 93 33** i umów się na spotkanie! Mówimy po polsku!

## Restauracja MNIAM-MNIAM

Place Saint-Pierre 22, 1040 Etterbeek, Bruksela  
tel. 02 732 52 50, 0477 31 68 51

czynne 7/7 od poniedziałku do piątku w godz. 12 - 15 i 18 - 23, sobota 18 - 23, niedziela 12 - 22 bez przerwy



Organizujemy imprezy okolicznościowe:  
wesela, chrzciny, urodziny, a także spotkania biznesowe

*Wystarczy dobre towarzystwo, my zajmiemy się resztą...*

# Możemy Wam pomóc!

W grupach rodzinnych Al-anon odnaleźć można ulgę, zrozumienie, wsparcie oraz serdeczną pomoc, a także uzyskać podstawową wiedzę o chorobie alkoholowej, potrzebną po to, by traktować chorego z szacunkiem, lecz jednocześnie pozwolić mu samemu ponosić konsekwencje oraz rozwiązywać problemy wynikające z nadużycia alkoholu. Paradoksalnie, może mu to pomóc w wyzdrowieniu. Pomóż sobie teraz, nie zwlekaj z szukaniem pomocy.

## **Grupy Rodzinne Al-Anon „Misja” i „Światło”**

**Siła i nadzieja  
dla rodzin i przyjaciół  
alkoholików**

**Jeśli masz bliską Ci osobę  
której picie powoduje  
poważne problemy powi-  
tamy cię serdecznie  
na naszych spotkaniach  
w każdy czwartek**

**o 20:00**

**rue Jourdan 80,  
1060 Saint Gilles,  
tel. 0486983229**

**w każdy poniedziałek  
o 20:00**

**Petit rue des Loups 68A,  
1070 Anderlecht  
tel. 048 586 645**

## **Czy program Al - Anon jest dla Ciebie?**

Miliony ludzi jest dotkniętych nadmiernym i niepohamowanym piciem bliskiej osoby, poniższe pytania pomogą Ci w podjęciu decyzji czy program Al-anon jest, czy też nie jest ci potrzebny.

Czy martwisz się ilością alkoholu, spożywaną przez bliską Ci osobę?

Czy miewasz kłopoty finansowe spowodowane czyimś piciem?

Czy zdarza ci się kłamać, aby ukryć to, że ktoś pije?

Czy czujesz, że gdyby osobie pijącej zależało na tobie to przestała by pić, żeby Cię zadowolić?

Czy za zachowanie osoby pijącej obwiniasz jej towarzystwo?

Czy często rezygnujesz ze swoich planów z powodu osoby pijącej?

Czy zdarza Ci się stosować pogrożki: „Jak nie przestaniesz pić, to cię zostawię!”?

Czy w oddechu osoby pijącej próbujesz wyczuć zapach alkoholu?

Czy boisz się zirytować osobę pijącą, z obawy, że zaczniesz znów pić?

Czy zachowanie osoby pijącej zraniło Cię lub wprowadziło w zakłopotanie?

Czy picie zakłóca uroczystości i święta?

Czy strach przed przemocą sprawił kiedykolwiek, że chciałaś(eś) wezwać policję?

Czy szukałaś(eś) ukrytego alkoholu?

Czy kiedykolwiek jechałaś(eś) samochodem z kierowcą, który był pod wpływem alkoholu?

Czy nie przyjął(eś) zaproszenia na spotkanie towarzyskie z powodu swojego niepokoju?

Czy masz poczucie porażki, ponieważ nie możesz kontrolować czyjś picia?

Czy myślisz, że twoje problemy ustąpią, gdy osoba pijąca przestanie pić?

Czy kiedykolwiek groziłaś(eś), że zrobisz sobie coś złego, aby zastraszyć osobę pijącą.

Czy często czujesz się zła(y), zagubiona(y) lub przygnębiona(y)?

Czy uważasz, że nikt nie rozwiąże twoich problemów?

Jeśli odpowiedziałaś(eś) „TAK” na którekolwiek pytanie, być może Al-anon jest w stanie Ci pomóc.



# Narodzenie Bogurodzicy - pierwsze ś

**M**amy różne skojarzenia z pierwszym września. Wybuch drugiej wojny światowej, początek nowego roku szkolnego. Jednak nie tylko szkolny nowy rok rozpoczyna się tego dnia, lecz także cerkiewny. Nie bez powodu. To dziedzictwo tradycji Starego Testamentu. Święto indyktionu – czyli początku nowego roku liturgicznego – ma także swoje własne hymny i czytania. Czytania ewangeliczne w tym dniu ukazują, że Jezus Chrystus jest wypełnieniem Stare-



go Testamentu, Mesjaszem (Namaszczonym) i Synem Bożym. To na tym wyznaniu jest zbudowany Kościół prawosławny; to tę prawdę ogłaszają i wzmacniają w nią naszą wiarę poszczególne cykle roku liturgicznego. Pewną klamrę stanowi tu Bogurodzica jako Ta, co zrodziła Wcielonego Boga, Mesjasza. Dlatego pierwsze święto roku liturgicznego z grona dwunastu to Jej Narodzenie, zaś ostatnie – to Jej Zaśnięcie. Jednak same hymny podkreślają przede wszystkim Chrystusa jako Alfę i Omegę, Początek i Koniec; Boga jako Stwórcę i Władcę wszechświata, włącznie z prawami panującymi w nim, także czasem. 1 stycznia w prawosławiu to święto Obrzezania Pańskiego i

św. Bazylego Wielkiego, to nowy rok o charakterze państwowym, ale nie cerkiewnym.

W Kościele prawosławnym wyróżniamy dwaście wielkich świąt - Paschę i mniejsze święta. Święta związane z Paschą (Wejście Chrystusa do Jerozolimy, Pascha, Wniebowstąpienie i Pięćdziesiątnica) mają zmienną datę. Pozostałe święta obchodzone są w stałych terminach. Pierwszym dużym świętem w kalendarzu cerkiewnym jest patronalne święto polskiej parafii prawosławnej w Brukseli - Narodzenie Bogurodzicy. Święto to obchodzone jest 8 września i w tradycji słowiańskiej nazywane jest Preczysta tj. Najczystsza.

O okolicznościach tego wydarzenia dowiadujemy się z wczesnochrześcijańskiej tradycji. Bogobojni Joachim i Anna nie mieli dzieci. Inni Żydzi uważali, że ich bezdzietność jest karą za grzechy i ponizali ich. Oni zaś, ciągle modlili się do Boga, wierząc, że Bóg usłyszy ich modlitwy i uszczęśliwi potomstwem. Pewnego dnia Joachim odszedł na pustynię, by tam w samotności oddać się modlitwie. Anna została w domu i opłakiwała swoją bezpłodność. Gdy zobaczyła ptasie gniazdo wypełnione pisklętami zawołała w wielkim smutku: „Czym zawiniłam, że jestem gorsza od tych ptaków, które cieszą się ze swego potomstwa? Nawet morze jest pełne ryb i ziemia wydaje owoc w swoim czasie i wychwala Pana”. Bóg wysłuchał modlitw świętych małżonków. Annie zjawił się Anioł Pański i powiedział: „Anno! Wasze modlitwy zostały wysłuchane. Urodzisz córkę, która będzie radością wszystkich ludzi”. Tę samą wieść przyniósł Anioł Joachimowi. Szczęśliwi małżonkowie dziękowali Bogu za tę łaskę i obiecali, że przyszłe dziecko ofiarują na służbę Bogu. Swą córkę nazwali Marią. Tak narodziła się Ta, przez Którą przyszedł do nas Chrystus Pan i Zbawiciel. Historię tę znamy z Protoewangelii Jakuba - wczesnochrześcijańskiej księgi, która nie weszła w skład Biblii. Ewangelie nie mówią nic o narodzinach Matki Bożej, jedynie ukazują ją już jako Matkę Zbawiciela. Św. Mateusz pierwszy raz wy-

# Święto w prawosławnym kalendarzu

mienia Maryję, podając rodowód Jezusa: „Jakub był ojcem Józefa, męża Maryi, z której narodził się Jezus, zwany Chrystusem” (Mt 1, 16).

Święto należy do najstarszych uroczystości poświęconych Bogurodzicy, ustanowione zostało prawdopodobnie w Bizancjum w V-VI wieku, a jego kanony ułożyli św. Jan Damasceński i św. Andrzej z Krety w VIII wieku. Tradycja podaje, że w już w IV wieku św. Helena wybudowała w Jerozolimie świątynię na cześć Narodzenia Bogurodzicy.

Treść święta widać już w pierwszym jego hymnie, śpiewanym wieczorem przed rozpoczęciem święta na wieczerni (nabożeństwie wieczornym):

Dzisiaj Bóg spoczywający na duchowych tronach  
przygotował Sobie święty tron na ziemi,  
umocniwszy w mądrości niebo  
upiększył z miłości do człowieka  
uduchowione niebo,  
bowiem z niepłodnego korzenia wywiódł nam  
życiodajny ogród, swoją Matkę.  
Boże cudów i nadziejo pozbawionych nadziei,  
Panie, chwała Tobie!

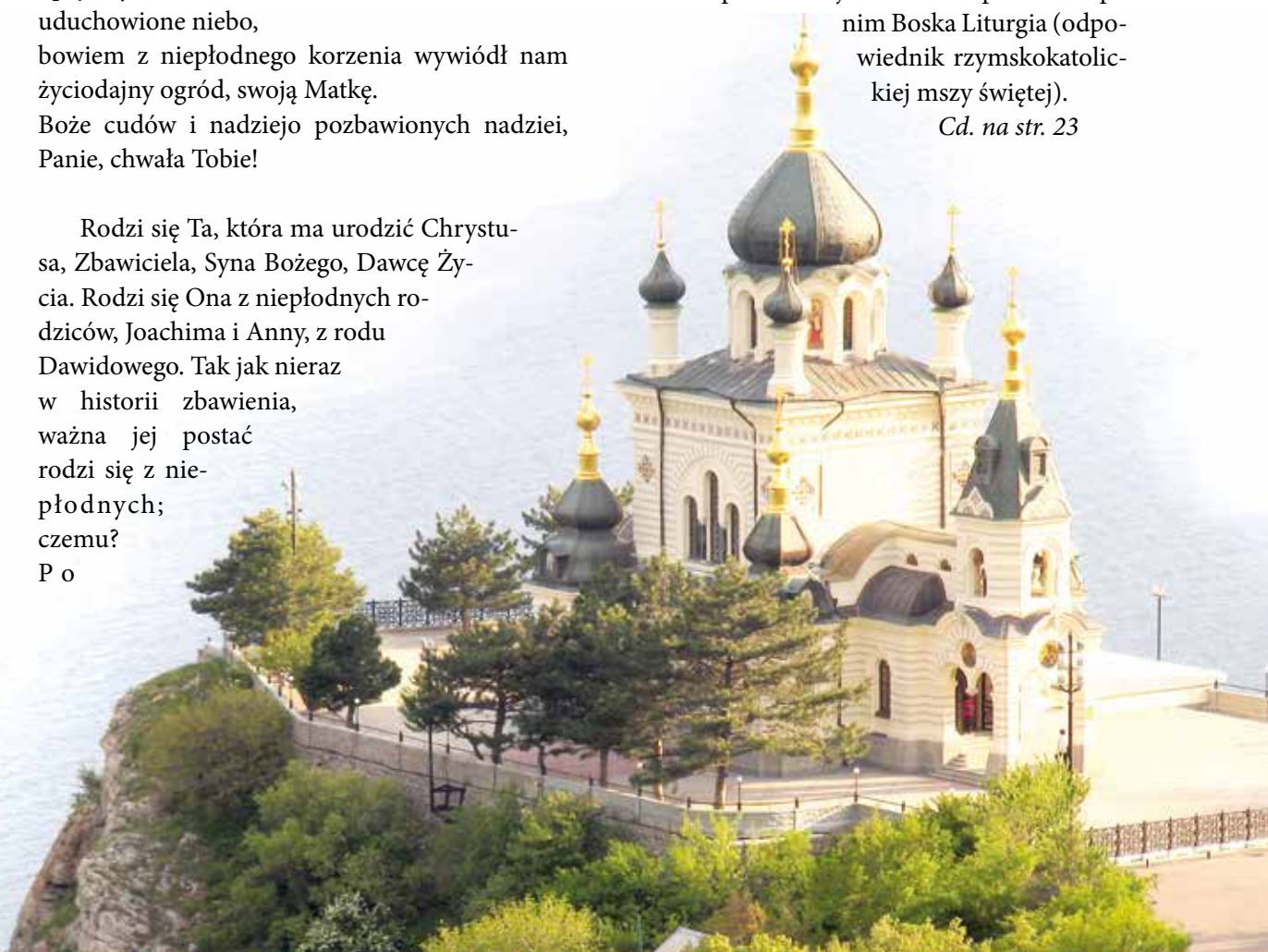
Rodzi się Ta, która ma urodzić Chrystusa,  
Zbawiciela, Syna Bożego, Dawcę Życia.  
Rodzi się Ona z niepłodnych rodziców,  
Joachima i Anny, z rodu Dawidowego.  
Tak jak nieraz w historii zbawienia,  
ważna jej postać rodzi się z niepłodnych;  
czemu?  
P o



prostu, by Moc Boża się objawiła w niemocy ludzkiej.

Podczas wieczornego nabożeństwa ma miejsce litija-artoklasia - obrzęd łamania chleba, usilna modlitwa by Bóg pomnożył swoje błogosławieństwa w tym mieście, świątyni i całym świecie. W sam dzień święta celebrowane jest nabożeństwo poranne - jutrznia i bezpośrednio po nim Boska Liturgia (odpowiednik rzymskokatolickiej mszy świętej).

*Cd. na str. 23*



ŻYCZYMY WSZYSTKIM ABY NADCHODZĄCY ROK SZKOLNY  
BYŁ JESZCZE LEPSZY NIŻ POPRZEDNI!



**IKR&MAGI**  
TITRES SERVICES



ZAPRASZAMY DO WSPÓŁPRACY [WWW.IKR-MAGICONCEPT.COM](http://WWW.IKR-MAGICONCEPT.COM) | 02 735 64 94



**BIURO KSIĘGOWE  
VANDENHEEDE**



POMAGAMY KLIENTOM W PODEJMOWANIU  
MĄDRYCH DECYZJI JUŻ OD 1997 ROKU.

## NASZYM KLIENTOM OFERUJEMY

- ◆ Zakładanie działalności gospodarczych i firm.
- ◆ Pełna księgowość: rozliczanie deklaracji TVA, Inrtacom, listing, rozliczenia podatkowe.
- ◆ Przewidywania podatkowe.
- ◆ SMS z wynikiem po każdym rozliczeniu.
- ◆ Weryfikacja podwykonawców z art. 30 bis.
- ◆ Deklaracje podatkowe dla nie rezydentów.
- ◆ Składanie pism administracyjnych: rozkładanie na raty, o umorzenie odsetek, prośby o umorzenie kar.
- ◆ Zgłaszanie LIMOSY dla firm polskich.
- ◆ Zgłaszanie budowy z art. 30 bis.

Rue Colonel Bourg 22, 1030 Bruxelles



**Rzosinska Izabela**  
0494 625 938  
02/735 64 94  
[izakontakt1@gmail.com](mailto:izakontakt1@gmail.com)



Złóż wniosek dot. Limozy  
lub budowy 30 bis online  
pod adresem [www.izarz.com](http://www.izarz.com)



## Dokończenie ze str. 21 Narodzenie Bogurodzicy

Liturgia ma podniosły i świąteczny charakter, w świątyniach patronalnych często celebrytuje ją lokalny biskup, który też udziela Komunii wiernym. W Kościele prawosławnym Komunię przyjmują wszyscy ochrzczeni od niemowlęctwa i jest ona udzielana w dwóch postaciach - Ciała i Krwi. Kąpiel udziela jej z kielicha za pomocą łyżeczki.

Okres poświąteczny – czyli kiedy na środku świątyni jest jego ikona i codziennie są śpiewane jego hymny – trwa do 12 września włącznie.

Drugiego dnia święta, 9 września, przypada wspomnienie rodziców świętej Marii – czyli Joachima i Anny; w cerkiewnym roku liturgicznym jest jeszcze kilka takich momentów, gdy dzień po głównym święcie wspomina się osobę/osoby z nim związane.

Ikona święta przedstawia w centrum postać św. Anny w szacie koloru czerwonego, na wysokim łożu, w pozycji półleżącej. W dolnym rogu ukazane są jedna lub dwie kobiety, jedna z misą, a druga myjąca noworodka. W innej części stoi grupa kobiet z darami i wachlarzem. Maryja w kołysce przedstawiana jest jako dorosła osoba wielkości dziecka. Często na ikonach pojawia się jej ojciec, Joachim. Czasami Joachim i Anna z niemowlęciem siedzą na tle pałaców, które połączone są welum, czerwoną tkaniną narzuconą na dwie budowle, oznaczającą, że wydarzenie ma miejsce wewnątrz albo symbolizującą związek Starego i Nowego Testamentu.

W 2015 r. utworzono Polską Parafię Prawosławną w Brukseli skupiającą prawosławnych polskiego pochodzenia zamieszkujących Belgię. Patronką wspólnoty obrano Bogurodzicę, a świętem patronalnym parafii jest narodzenie Bogurodzicy, świętowane 8 września. Tegorocznym świątecznym uroczystościom będzie przewodniczyć metropolita Belgii Atenagoras w asyście polskiego i belgijskiego duchowieństwa. To doskonała okazja by odwiedzić prawosławną wspólnotę i poznać ją. Po nabożeństwie, które rozpocznie się o godz. 10:00 w cerkwi przy Rue de la Floraison 35 odbędzie się poczęstunek dla wszystkich zebranych.

Ks. Paweł Cecha

**WS style**  
tryzjer / stylista  
Wioletta

STYLOWE  
CIĘCIA MĘSKIE

+32 485 971 755 | wioletta.solomianko

- tylko u nas dostaniesz profesjonalny dobór fryzury do twarzy
- dobierzemy odpowiedni kolor do ciebie
- wykonamy upięcie fryzur okolicznościowych
- marzysz o pięknych i gładkich włosach
- zapraszamy na prostowanie keratyna
- odbudujemy i nawilżymy zniszczone włosy



**architekt**  
architects sprl

**C&K**  
www.archck.com

- nadzory budowlane
- przebudowy
- projekty wnętrz
- regularyzacje
- projekty domów, kamienic, biur, przemysłowe, itd

avenue Ernestine 4/2, 1050 Bruxelles



## ZBS studio

fotografia | filmy | grafika



śluby | wydarzenia okazjonalne | koncerty | portrety  
moda | retusz waszych zdjęć z wakacji | reklamy

+32 485 64 32 94 | tomasz.cibulla@hotmail.com

the  
voice  
of  
polonia

**Jeśli lubisz śpiewać  
i znasz polski (lub chcesz się  
go nauczyć) konkurs  
The Voice of Polonia  
jest dla Ciebie!**

Koncert finałowy w sali Bozar  
w Brukseli, udział gwiazd  
polskiej muzyki rozrywkowej,  
nagrody specjalne to tylko  
niektóre z atutów konkursu.

więcej informacji na:  
[www.thevoiceofpolonia.eu](http://www.thevoiceofpolonia.eu)



 MaxiClean

TITRES-SERVICES/DIENSTENCHEQUES

# WITAMY PO WAKACJACH



Dołącz do nas!

[www.facebook.com/MaxiClean.be](http://www.facebook.com/MaxiClean.be)

 MaxiClean  
TITRES-SERVICES/DIENSTENCHEQUES

[www.maxiclean.be](http://www.maxiclean.be)

ANTWERPEN  
FRANKRIJKLEI 49  
2000 ANTWERPEN  
TEL.: 03 225 37 03  
[antwerpen@maxiclean.be](mailto:antwerpen@maxiclean.be)

LEUVEN  
KAPUCIJNENVOER 4  
3000 LEUVEN  
TEL.: 016 29 00 83  
[leuven@maxiclean.be](mailto:leuven@maxiclean.be)

BRUSSEL  
RUE ROYALE 184  
1000 BRUSSEL  
TEL.: 02 223 58 48  
[info@maxiclean.be](mailto:info@maxiclean.be)

JETTE  
AV. DE LAEKEN 7  
1090 JETTE  
TEL.: 02 880 05 33  
[jette@maxiclean.be](mailto:jette@maxiclean.be)

SCHAERBEEK  
AV. ROGIER 83  
1030 SCHAERBEEK  
TEL.: 02 351 82 84  
[schaerbeek@maxiclean.be](mailto:schaerbeek@maxiclean.be)

ETTERBEEK  
AV. LE MARINEL 138  
1040 ETTERBEEK  
TEL.: 02 735 36 96  
[maxiclean2@outlook.be](mailto:maxiclean2@outlook.be)

ANDERLECHT  
PETITE RUE DES LOUPS 2  
1070 ANDERLECHT  
TEL.: 02 524 47 71  
[anderlecht@maxiclean.be](mailto:anderlecht@maxiclean.be)

# Dzieci na ko

**G**abinety lekarzy psychiatrów i specjalistów z zakresu psychologii pękają w szwach. Pacjenci muszą czekać w coraz dłuższych kolejkach, by dostać się do dobrego doktora gotowego podjąć się trudu wyciągnięcia ich na powierzchnię z dołka, w którym się znajdują, często już od dłuższego czasu. To negatywne zjawisko nie tylko nasila się w ostatnich latach, ale także – co niepokoi jeszcze bardziej – w coraz większym stopniu dotyczy osób nieletnich.

Dorośli mają stanowczo za wysokie oczeki-

na kilka dodatkowych zajęć tygodniowo. W tym wszystkim brakuje czasu na tzw. nicnierobienie, odpoczynek, rozmowę z najbliższymi, wspólną wycieczkę rowerową czy wyjście do kina. Młodzi ludzie wytrzymują to mordercze tempo, ale tylko do czasu. W pewnym momencie przychodzi załamanie, stres nie dający się przezwyciężyć, odrzucenie wszystkiego i wszystkich oraz bunt wobec narzuconych obowiązków.

Nie radząc sobie z przeciążeniem psychicznym i fizycznym, dzieci i młodzież dają upust



wania i wymagania wobec swoich dzieci. Skoro sami bardzo ciężko pracują, by zapewnić rodzinie odpowiedni poziom życia, to wymagają od swojego potomstwa dokładnie tego samego. Żądają, by dzieci – proporcjonalnie do statusu materialnego – miały w każdej klasie świadectwa z paskiem, biegle znały przynajmniej trzy języki, chodziły

swoim negatywnym emocjom. Uciekają w internet, gry na smartfonie, ale też i w świat rozmaitych używek. Często dochodzi także do reakcji autoagresywnych, jak połykanie szkła czy samo-okaleczenia. Choć trudno w to uwierzyć, istnieją szkoły, w których przypadki wyrządzania sobie samemu krzywdy i zadawania bólu dotyczą pra-

# kozetce

wie 30 proc. uczniów i to w klasach I-VI! Jeśli w porę nie zatrzyma się tego wielce negatywnego zjawiska, nie wyśle takiego malucha z jego problemami na terapię, to w przyszłości – jako dorosły już człowiek – nie odnajdzie się w społeczeństwie i z trudem będzie pokonywać kolejne życiowe przeszkody, które się przed nim pojawiają.

Zdaniem psychologów i psychiatrów, przyczyn wczesnego uzależnienia się dzieci od współczesnych wynalazków techniki (Internet, smartfon, komputer) należy szukać w rodzinie. To właśnie niewłaściwe relacje, brak dobrej komunikacji z rodzicami, niewystarczające zainteresowanie spowodowane brakiem czasu, a także przeciążenie obowiązkami szkolnymi i pozaszkolnymi sprawiają, że młody człowiek podejmuje ucieczkę w świat wirtualny. Badania specjalistów wskazują, że młodzi ludzie – uciekając przed rzeczywistością - spędzają w internecie nawet 12 godzin na dobę. Nie da się jednak uniknąć problemów natury psychicznej. Nie pomogą też żadne kary, konfiskata telefonu, tabletu czy ograniczenie czasu korzystania z internetu. Nawet najbardziej radykalne metody nie rozwiążą problemu, gdyż nie trafiają w jego sedno. Konieczne staje się zarówno leczenie farmakologiczne, jak i terapia młodego

człowieka i całej jego rodziny. To długi, żmudny proces, wymagający współpracy z lekarzem, psychiatrą czy psychologiem, ale przynoszący dobre efekty.

Warto pamiętać o tym wszystkim w nadchodzącym roku szkolnym, by zachować umiar i zdrowy rozsądek w przygotowywaniu dzieci do dorosłego życia. Często zamiast gonitwy po mieście z jednych dodatkowych zajęć na drugie, warto skupić się na byciu z dzieckiem, poświęceniu mu więcej czasu i wystarczająco dużo uwagi, by w porę zauważyć ewentualne rodzące się problemy. Należy dać dziecku chwilę wytchnienia i odpoczynku od obowiązków, nawet kosztem mniejszych osiągnięć, sukcesów czy bycia na szkolnym podium. Najważniejsze, to wychować zdrowego, odpornego na czekającego go stresy młodego człowieka, szczęśliwego i umiejącego odnaleźć się w relacjach międzyludzkich, w kontekście zawodowym i prywatnym. Nie warto dążyć do wychowania geniusza, który w rezultacie połowę życia spędzi na kozetce u psychiatry, lecząc się z uzależnień, depresji i poczucia osamotnienia – prawdziwej plagi współczesnego świata.

Edyta Wiśniewska

## Cabinet Merode

Dr. Kamil Waśkiewicz

**Stomatolog**

**chirurg szczękowo-twarzowy**

42 Rue de la Gare, 1040 Etterbeek

dr.waskiewicz.kamil@outlook.com

**tel. 0470.472.975**



# Centre de Culture Polonaise et de l'Education **+plus**

## RUSZAJĄ ZAPISY NA SEZON 2019/2020

### Zajęcia regularne dla dzieci:

- **Rodzic i dziecko w zabawie i w ruchu** (2,5-4 lat) sobota 11.00-12.00  
Czyli inicjacja muzyczna oraz integracja rodzica i dziecka w zabawach i zadaniach ogólnorozwojowych
- **Twórcze rytmy** (4-6 lat) sobota 12.00-13.00  
Czyli zajęcia umuzykalniające, których celem jest odkrywanie dźwięków i rytmów, poznawanie kroków tanecznych, śpiewanie piosenek i nauka wierszy w języku polskim; zabawy ruchowe uczące świadomości ciała, wrażliwości na muzykę

Adres: PIANOFABRIEK Rue du Fort 35, 1060 St.Gilles

### NOWOŚĆ!!!! GRUPY ROZWOJOWO - EDUKACYJNE DLA DZIECI W RÓŻNYM WIEKU

- **Smyko-Multisensoryka**® (9/10 - 14/15 miesięcy) środa 9.45 - 10.30  
Czyli zajęcia wspierające rozwój niemowląt i małych dzieci w oparciu o metodę integracji sensorycznej
- **Twórcza przestrzeń malucha** (1,5 roku-3 lata) dzień do uzgodnienia  
Czyli grupa zabawowa dla rodziców, dziadków czy opiekunów i dzieci, gdzie czytamy, brykamy, gramy i doświadczamy każdym zmysłem a także bawimy się twórczo
- **Strefa przedszkolaka** (4-7 lat) czwartek 16.00-18.00  
Czyli grupa zabawowo-edukacyjna dla dzieci w wieku przedszkolnym, której jednym z celów jest wprowadzanie dzieci w świat liter i liczb ale również stymulowanie rozwoju ruchowego czy emocjonalnego łącznie z rozbudzaniem i kształtowaniem kompetencji społecznych.
- **Dziecięca fabryka kreatywności** (4-7 lat) środa 14.00-17.00  
Czyli projekt wychowawczo - dydaktyczny realizowany poprzez zajęcia multisensoryczne, parateatralne, taneczne oparty w głównej mierze na zabawie.
- **Kulturalny plac zabaw** (3-7 lat) sobota lub niedziela 14.00-18.00  
Oferta specjalna dla rodziców, którzy z różnych powodów potrzebują mieć „wolne” popołudnie w ciągu weekendu. Jednym słowem opieka nad dziećmi połączona z kreatywną zabawą i twórczością manualną.

Adres : Rue Leopold I 174, 1020 Laeken

### Zajęcia regularne dla dorosłych:

**Yoga** - wtorek 18.00-19.00 - Czyli ćwiczenia rozluźniające kręgosłup, odblokowujące ciało; praca z oddechem, praca z dźwiękiem.

Adres: PIANOFABRIEK Rue du Fort 35, 1060 St.Gilles

### Yoga - nidra; dzień do uzgodnienia

Czyli praca z podświadomością; zajęcia te pozwolą na odstresowanie ciała i umysłu, nie zmuszając nas do ćwiczeń fizycznych; praca w relaksie pozwalająca na szybsze przyswajanie sugestii dotyczących m.in.: kreatywności, poczucia własnej wartości czy zaufania do siebie

Adres : Rue Leopold I 174, 1020 Laeken

### Zajęcia oraz imprezy cykliczne:

Staże dla dzieci podczas ferii szkolnych

Imprezy okolicznościowe dla dzieci: m.in.: Andrzejki, Mikołajki,

Bal Karnawałowy, Wielkanocne Inspiracje

Warsztaty artystyczne dla dzieci i dorosłych

Kursy oraz spotkania hobbystyczne

Info i zapisy: gsm **0473 375 252**

e-mail: [monika.krasowska@centrumplus.be](mailto:monika.krasowska@centrumplus.be)

**magabel**  
services  
PARTNER  
STRATEGICZNY



**magabel**  
services

**Magabel ma ogromną  
przyjemność zaprosić Państwa  
na niepowtarzalną i wyjątkową**

# **Galeę Andrzejkową**

**Kiedy: 9 listopada, godz. 20**

**Gdzie:**

**Sala Kraainem Sport&Event Village  
Arthur Dezangrélaan III, 1950 Kraainem.**

**Specjalnie dla naszych gości  
muzyka na żywo w wykonaniu **Tom & Jerry!****

**Bilety do nabycia w biurach Magabel  
oraz pod numerem telefonu 0474 69 86 30.**

**Wśród pracowników Magabel obecnych  
na balu rozlosujemy fantastyczne nagrody.**

**Dołącz do naszego zespołu i przekonaj się co nas wyróżnia:**

- Atrakcyjne warunki zatrudnienia • Bony żywnościowe od 1go dnia pracy •
- Upominki świąteczne • Zwrot kosztów transportu • Profesjonalna odzież ochronna •
- Szkolenia zawodowe (ergonomia pracy, **produkty ekologiczne**)
- Płatny urlop edukacyjny • Zaufana i kompetentna obsługa po polsku •
- Pomoc w sprawach administracyjnych •

**ZAPRASZAMY**

PLACE MADOU  
Place Madou 6/11  
1210 Saint-Josse  
tel. 02 211 40 40

ST. GUIDON/BIZET  
Av. Gounod 7  
1070 Anderlecht  
tel. 02 522 21 91  
gsm 0474 698 630

BOCKSTAEL  
Rue Léopold I 174  
1020 Laeken  
tel. 02 420 46 28  
gsm 0 499 055 673

ETTERBEEK  
Av. d'Auderghem 170  
1040 Etterbeek  
tel. 02 742 37 20  
gsm 0 499 055 637

ADMINISTRACJA  
Rue de la Charité 12  
1210 Saint-Josse  
tel. 02 211 40 40



# Niezwykła historia b

**B**izuteria od wielu lat ozdabia stroje kobiet i mężczyzn. W różnych epokach, kulturach i krajach z biegiem czasu dodatki te stały się czymś więcej, niż tylko ozdobą. Nieustannie zmieniające się trendy i formy biżuterii sprawiały, że ludzie chcieli coraz więcej i tak pozostało do czasów współczesnych.

Najstarsze znalezione koraliki liczą sobie ok. 100 tysięcy lat. Już wtedy ludzie cenili ozdobę, a także nadawali im symbolikę. Wykonywane były z łatwo dostępnych w tamtych czasach materiałów, czyli na przykład z drewna, kości czy kamieni. Dopiero po wynalezieniu narzędzi do obróbki metali nastąpił

przełom. Zaczęto wyrabiać przeróżne naszyjniki, pierścienie i kolczyki, które podbiły serca nie tylko kobiet. Dla niektórych osób były nadzwyczaj



ważne, zwłaszcza te, które miały wartość religijną, czyli różnego typu amulety. Za to w starożytnych cywilizacjach to właśnie materiał, z którego została wykonana biżuteria miał duże znaczenie, ponieważ oznaczał status w społeczeństwie. Każdy mógł nosić pierścienie, lecz te ze złota były

przeznaczone tylko dla urzędników. Również w średniowieczu biżuterią podkreślano



swoje status społeczny. Ze względu na wysoką cenę błyskotek, nie każdy mógł być ich posiadaczem. Niższe warstwy społeczne posiadały w szczególności drewniane amulety lub krzyże, za to władcy obłowieni byli w złocie. Dla kapłanów zarezerwowane były różne



Renata Rafalko  
tel. 0492 27 44 20

PLAISIR  
- BIZUTERIA -

Kosmetyka & Biżuteria

KOSMETYKA  
Zabiegi na twarz i ciało  
Masaże relaksacyjne  
Manicure, pedicure  
Parafina

BIZUTERIA  
ZŁOTA I SREBRNA  
Sprzedaż  
Skup  
Realizacja zamówień



# biżuterii

go typu klejnoty, ponieważ kamienie szlachetne uznawane były za przedmioty należące do świętej strefy. Z biegiem lat ludzie przestali patrzeć na biżuterię jako wyznacznik klasy społecznej, za to zaczęli nadawać jej symbolicznego charakteru, a także uważać za pamiątki. Przez symboliczną postać jaką nadano biżuterii, ludzie mogli wyrażać swoje poglądy, przekonania i przede wszystkim się -

W dzisiejszych czasach różnego rodzaju dodatki pełnią już trochę szerszą rolę. Od dekorowania ciała i ubioru, po praktyczne zastosowanie w postaci gadżetów.

W przeciągu lat rola, sposób noszenia i materiały, z których została robiona biżuteria ciągle się zmieniały, lecz wiele jej form jest widocz-



na do dziś. Bardzo modny stał się dawny sposób wykonania ozdób, czyli na przykład robienie ich z drewna, różnego rodzaju sznurków czy nawet muszelek. Mimo tych wszystkich zmian i trendów wprowadzanych w świat mody, jedna rzecz pozostaje wciąż taka sama – miłość do błyskotek.

Renata Rafałko



Źródła:

<https://www.styl.pl/raporty/raport-bizuteria-boginii-eos/artykuly/news-krotka-historia-bizuterii,nId,2164044>

<https://bizuteriadawna.pl/epoki-i-style-w-bizuterii.html>

## Przewóz osób i bagażu

— POLSKA — HOLLANDIA — BELGIA



- wyjazd z Białegostoku sobota wieczór
- wyjazd z Brukseli poniedziałek, wtorek wieczorem

tel. 0048 602 129 884, tel. 0032 485 042 522

**BIS GROUP**  
BAKUN INVESTIGATIVE & SECURITY GROUP

Prywatny Detektyw  
Sebastian BAKUN

Posiadamy również biura w Polsce, a nasza międzynarodowa sieć zapewnia nam szybką i skuteczną interwencję na całym świecie!



BAKUN INVESTIGATIVE & SECURITY GROUP

Lic. PL: 0001679  
Lic. BE: 14.0542.05

## Usługi detektywistyczne

### dla osób prywatnych

- › zbieranie dowodów niewierności
- › kontrola opieki nad dzieckiem
- › kontrola sposobu spędzania czasu i otoczenia
- › ujawnianie źródeł dochodu oraz ukrytego majątku
- › cyberprzestępczość
- › prześladowanie i nękanie
- › wykrywanie podsłuchów
- › kradzieże i włamania
- › sprawy karne
- › obserwacja osób i mienia
- › poszukiwanie osób
- › alimenty

### dla firm

- › wywiad gospodarczy
- › weryfikacja kandydatów do pracy lub kontrahentów
- › szpiegostwo przemysłowe
- › nieuczciwa konkurencja
- › poszukiwanie dłużników
- › fałszywe, powtarzające się lub długotrwałe zwolnienia z pracy
- › sprawdzanie działalności przedstawicieli handlowych
- › konflikty między wspólnikami
- › nękanie, zastraszanie
- › kradzieże i włamania
- › podrabianie towarów

GSM: +32 471 75 75 75, +48 510 775 775

Adres: Avenue Louise 63/11, 1050 Brussels | Telefon: info@bakungroup.com | www.bakungroup.com



## Systemy satelitarne

**Satservice.be** 40 polskich programów bez abonamentu i opłat

Doładowania telewizji na kartę **telewizja na kartę**

**nc+** Poczuj wolność bez comiesięcznych rachunków

PL POLSKA tvn 24 tvn 7 tvn TVP 1 TVP 2 Disney DISCOVERY CHANNEL

tel. 0496-94-33-83, www.sat-service.be

# Ceresit

[www.rbbuilders.be](http://www.rbbuilders.be)



**Woluwelaan 141B, 1831 Diegem**

Otwarte poniedziałek - piątek: 7 - 19, sobota 7-14

e-mail: [info@rbbuilders.be](mailto:info@rbbuilders.be), tel. 02 256 92 36, fax 02 256 92 96

**Rafał:** gsm 0032 479 25 73 02, **Mariusz:** gsm 0032 487 274 292

## SKLEP FIRMOWY SPECJALIZUJĄCY SIĘ W FASADACH

- izolacje, krepki, siatki, mozaiki (na bazie żywicy), kamienie
- nakładanie krepki maszynowo
- szeroka gama kolorów mieszanych na miejscu
- sprzedaż narzędzi marki KUBALA do pracy przy izolowaniu i wykańczaniu fasady
- szkolenia z zakresu wykonywania prac na fasadach



**GRATIS** ● wycena przez mail  
● pomoc w rozwiązywaniu problemów technicznych budowy

# Farby



Skomponuj kolor  
o jakim marzysz!



**Nowość!**





V KONGRES KOBIEŃ W BRUKSELI

# PAY ME MORE

## EKONOMIA, KOBIEŃY, FEMINIZM

**16 listopada 2019 roku odbędzie się V (jubileuszowy!) Kongres Kobiet w Brukseli. Tym razem porozmawiamy o ekonomii feministycznej. Choć żyjemy w przekonaniu, że ekonomia jest neutralna wobec płci, to fakty temu przeczą. Nadal kobiety zarabiają nawet o kilkanaście procent mniej niż mężczyźni (w Polsce wg. GUS jest to 18% mniej) i mają rażąco niższe emerytury (w styczniu 2019 średnia emerytura dla kobiety w Polsce była o 61,2% niższa niż ta wypłacana mężczyznom). Nieodpłatna praca w domu jest całkowicie pomijana przy liczeniu dochodu narodowego brutto, jakby nie była ważna, choć przecież ona stanowi podstawę funkcjonowania wszystkich systemów gospodarczych.**

Ekonomia klasyczna nadal opiera się na stworzonym w XVIII w. przez Adama Smitha - homo oeconomicus – modelu człowieka ekonomicznego, który podejmuje decyzje mające zmaksymalizować jego zyski finansowe. Czy jednak kobiety tak właśnie podejmują decyzje? Zamiast o sobie najczęściej najpierw myślimy o dobru swojej rodziny i nierzadko rezygnujemy z lepiej płatnej pracy, aby zająć się dziećmi i opieką nad starzejącymi się rodzicami.

Dla tradycyjnie pojmowanej ekonomii stajemy się niewidoczne, co najjaskrawiej odzwierciedlają nasze

emerytury. Może więc pora przyjrzeć się modelom gospodarczym, które zamiast zysku i wzrostu gospodarczego będą stawiały sobie za cel dobrobyt mierzony jakością życia ludzi, promowały równość, wyrównywały statusy materialne różnych grup społecznych, walczyły z ubóstwem i dbały o podniesienie poziomu służby zdrowia i edukacji. Tym właśnie zajmuje się ekonomia feministyczna.

Wszyscy chcemy oddychać świeżym powietrzem i jeść nieskażone jedzenie. Turbokapitalizm doprowadził świat nie tylko do narastających nierówności społecznych, ale również do spustoszenia ekologicznego naszej planety. Żyjemy w świecie monokultur, braku bioróżnorodności, plastikowych jednorazówek i sztucznie rozbuchanej konsumpcji. Ekonomia feministyczna mówi temu stop i bije na alarm. Wszyscy jesteśmy odpowiedzialni za środowisko i nie możemy bogacić się eksploatując i zaśmiecając naszą ziemię.

O tych wszystkich sprawach a także wielu innych będziemy rozmawiać na V Kongresie Kobiet w Brukseli 16 listopada. Zapraszamy. Przyjdźcie, posłuchajcie, weźcie udział w dyskusji.

Do zobaczenia.



V KONGRES KOBIEŃY W BRUKSELI

**16 listopada 2019**

Więcej szczegółów wkrótce na FB i naszej stronie internetowej [www.kongreskobiet.be](http://www.kongreskobiet.be)

# Obowiązek alimentacyjny na dzieci przebywające w Polsce

**W** pierwszej kolejności należy odpowiedzieć na pytanie, który sąd powinien rozstrzygać w sprawie alimentów na dziecko w przypadku, gdy przebywa ono za granicą.

Zgodnie z dotychczasową praktyką powództwo o alimenty składało się do polskiego sądu powszechnego dla miejsca zamieszkania pozwanego, a więc osoby, która powinna płacić alimenty. Założenie takie wynikało bezpośrednio z art. 27 § 1 kodeksu postępowania cywilnego (dalej k.p.c.), zgodnie z którym powództwo wytacza się przed sąd pierwszej instancji, w którego okręgu pozwany ma miejsce zamieszkania.

Wykluczał on więc stosowanie art. 32 k.p.c., który stanowi, że powództwo o roszczenie alimentacyjne oraz o ustalenie pochodzenia dziecka i związane z tym roszczenia wytoczyć można według miejsca zamieszkania osoby uprawnionej. Jednakże Trybunał Sprawiedliwości Unii Europejskiej (sygn. akt C-184/14) otworzył drogę, która może umożliwić rozstrzygnięcie w sprawach alimentów przez sądem kraju, w którym przebywa dziecko.

Odnosząc się do wysokości alimentów na dziecko przebywające za granicą, w przypadku, gdy osoba

zobowiązana do ich płacenia przebywa w Polsce, należy przywołać treść art. 135. Zgodnie z art. 135 kodeksu rodzinnego i opiekuńczego zakres świadczenia alimentacyjnych zależy od usprawiedliwionych potrzeb uprawnionego oraz od zarobkowych i majątkowych możliwości zobowiązanego. Wyjaśnienie treści przedmiotowego przepisu najlepiej oddaje wyrok NSA z dnia 1 marca 2016 r. (sygn. akt:) w którym czytamy „pojęcia



## LICEUM ZAOCZNE

Dział rekrutacji:  
sekretariat@europejskie.edu.pl  
tel. +48 91 462 494, www.europejskie.edu.pl

- ★ Nauka wspomagana platformą e-learningową
- ★ Uprawnienia szkoły publicznej
- ★ Przedmioty z zakresu prawa
- ★ Państwowy Egzamin Maturalny

Przedstawiciel w Brukseli:  
Tel. +32 475 868 513



## EUROPEJSKA WYŻSZA SZKOŁA PRAWA I ADMINISTRACJI

Zamiejcowy Wydział Administracji w Brukseli  
Chaussée de Vleurgat 159 1050 Bruksela  
Kontakt +32 475868513

Zaprasza

### KURSY I SZKOLENIA

www.ewspa.edu.pl/szkolenia/oferta/

### STUDIA PODYPLOMOWE - rekrutacja 2019- trwa

www.ewspa.edu.pl

# Wywające za granicą

usprawiedliwionych potrzeb nie można jednoznacznie zdefiniować, ponieważ nie ma jednego stałego kryterium odniesienia. Rodzaj i rozmiar tych potrzeb jest uzależniony od cech osoby uprawnionej oraz od splotu okoliczności natury społecznej i gospodarczej, w których osoba uprawniona się znajduje (...).” Przy ocenie, które z potrzeb uprawnionego powinny być uznane za potrzeby usprawiedliwione, należy z jednej strony brać pod uwagę możliwości zobowiązanego, z drugiej zaś zakres i rodzaj potrzeb.

Zatem „zaspokojenie usprawiedliwionych potrzeb uprawnionego jest limitowane możliwościami majątkowymi i zarobkowymi zobowiązanego, co oznacza, że może się zdarzyć, iż zasądzone alimenty nie będą mogły w pełni zapewnić zaspokojenia usprawiedliwionych potrzeb uprawnionego” (postanowienie Sądu Najwyższego z dnia 6 kwietnia 2018 r., sygn. akt III CNP 30/17). Ponadto, jak wskazał Sąd Apelacyjny w Krakowie w wyroku z dnia 21 czerwca 2016 r. (sygn. akt: I ACa 297/16) „obowiązek alimentacyjny osób zobowiązanych, nie obejmuje kwot niezbędnych do pokrycia usprawiedliwionych potrzeb zobowiązanego, by nie wpędzić go w stan niedostatku”.

W świetle przywołanego orzecznictwa stwierdzić należy, że granicą obowiązku opłacania alimentów na dziecko jest limit możliwości majątkowych i zarobkowych osoby zobowiązanej do płacenia alimentów. Oznacza to, że może się zdarzyć, iż zasądzone alimenty nie będą mogły w pełni zapewnić zaspokojenia usprawiedliwionych potrzeb uprawnionego.

Joanna Gajewska  
Europejska Wyższa Szkoła  
Prawa i administracji

Gotowanie  
jeszcze nigdy nie było  
takie proste

odkryj  
**thermomix**

- \* miksowanie \* blendowanie \* ważenie
- \* gotowanie na parze \* mieszanie \* emulgowanie
- \* ubijanie \* mielenie \* rozpuszczanie
- \* gotowanie \* siekanie \* wyrabianie ciasta

**Ania - tel. 0 484 159 874**

 Thermomix Belgia-po polsku



**POLSKI WARSZTAT MECHANICZNY**

**MTM**  
**Cars**

Zapraszamy:  
pon. - pt.: 8-18,  
sobota 8.00 - 15.00



Avenue Paul Gilson 445  
Drogenbos 1620  
tel. **0484 657 136**  
TVA BE 0630.637.283

**PROMOCJA!**  
**Klimatyzacja**  
tylko  
**60 euro**

- ★ **Klimatyzacja i ozonowanie**
- ★ **mechanika pojazdowa**
- ★ **diagnostyka komputerowa**
- ★ **wymiana opon**
- ★ **przygotowanie auta do kontroli**
- ★ **przeglądy okresowe**

# Wpływ kontynuacji zatrudnienia do świadczeń emerytalnych

## Powszechny wiek emerytalny

Od 1 października 2017 r. powszechny wiek emerytalny w Polsce wynosi dla kobiet 60 lat a dla mężczyzn 65 lat. Powszechny wiek emerytalny oznacza, że nie musi być spełniony warunek określonej długości stażu ubezpieczeniowego.

## Zasada rozwiązania stosunku pracy

Osoby zatrudnione na podstawie umowy o pracę zobowiązane są do zakończenia stosunku pracy co najmniej dzień przed złożeniem wniosku o emeryturę z ZUS lub KRUS. Zasada ta jest regulowana ustawą z dnia 16.12.2010, która weszła w życie z dniem 01 stycznia 2011. Zgodnie z art. 103a tej ustawy, prawo do emerytury ulega zawieszeniu bez względu na wysokość przychodu uzyskiwanego przez emeryta z tytułu zatrudnienia kontynuowanego bez uprzedniego rozwiązania stosunku pracy z pracodawcą, na rzecz którego emeryt wykonywał je bezpośrednio przed dniem nabycia prawa do emerytury. Przepis ten stosuje się również do emerytów, którzy ukończyli powszechny wiek emerytalny, ustalany indywidualnie, w zależności od daty urodzenia oraz płci zgodnie z poprzednią ustawą o powszechnym wieku emerytalnym. Tak więc ci emeryci, którzy kontynuują zatrudnienie u tego samego pracodawcy, u którego byli zatrudnieni przed dniem nabycia prawa do emerytury, muszą się liczyć z tym, że mimo iż ukończyli wiek zwalniający ich z zawieszalności – przysługująca im emerytura zostanie zawieszona.

Powyższa zasada ma zastosowanie także do emerytur przyznanych osobom zatrudnionym w państwach członkowskich Unii Europejskiej, Islandii, Liechtensteinie, Norwegii, Szwajcarii lub w państwach, z którymi Polskę łączą dwustronne umowy międzynarodowe w dziedzinie zabezpieczenia społecznego.

Zawieszenie emerytury w trybie art. 103a ustawy emerytalnej trwa do czasu rozwiązania stosunku pracy i przedłożenia w oddziale ZUS lub KRUS świadectwa pracy lub zaświadczenia wystawionego przez pracodawcę, potwierdzającego ustanie stosunku pracy.

W takim przypadku ZUS/KRUS podejmie wypłatę emerytury od miesiąca, w którym nastąpiło rozwiązanie stosunku pracy pod warunkiem przedłożenia w ZUS/KRUS w tym samym miesiącu zaświadczenia o ustaniu zatrudnienia oraz wniosku o wypłatę zawieszony emerytury. Świadczenia za okres poprzedzający rozwiązanie stosunku pracy nie zostaną wypłacone.

Osoba, która złożyła wniosek w placówce terenowej ZUS/KRUS i nie poinformowała o istniejącym stosunku pracy za granicą zobowiązana będzie do zwrotu wypłaconych świadczeń do momentu przedłożenia zaświadczenia o ustaniu zatrudnienia. Należy pamiętać, że osoba pracująca i mieszkająca za granicą ma obowiązek poinformowania instytucji ZUS/KRUS o tym fakcie i jej wniosek powinien być przekazany do właściwej jednostki ZUS/KRUS. W przypadku osób pracujących lub prowadzących działalność gospodarczą w Belgii jednostką tą jest:

ZUS I Oddział w Warszawie  
Wydział Realizacji  
Umów Międzynarodowych  
Ul. Senatorska 6/8  
00-917 Warszawa

Wymóg rozwiązania stosunku pracy nie dotyczy sytuacji, w której osoba podjęła zatrudnienie już po przyznaniu prawa do emerytury.

Osoby prowadzące własną działalność gospodarczą za granicą ubiegające się o wypłatę świadczenia emerytalnego z ZUS/KRUS, nie są zobowiązane do przedkładania dokumentacji do-

# zmniejszenia w Belgii na prawo z ZUS i KRUS w Polsce

tyczącej zakończenia wykonywania tej działalności, ponieważ konieczność rozwiązania stosunku pracy wynikająca z art. 103a ustawy o emeryturach i rentach z Funduszu Ubezpieczeń Społecznych dotyczy wyłącznie pracowników.

Wpływ dochodów z pracy lub prowadzenia pozarolniczej działalności gospodarczej na emerytury wcześniejsze

Wcześniejsza emerytura jest przyznawana osobie, które nie ukończyła jeszcze powszechnego wieku emerytalnego – w przypadku kobiety 60 lat a w przypadku mężczyzny 65 lat.

Prawo do emerytury wcześniejszej ulega zawieszeniu w razie osiągnięcia przez świadczeniobiorcę przychodu w kwocie wyższej niż 130% przeciętnego miesięcznego wynagrodzenia za kwartał kalendarzowy, ogłoszonego przez Prezesa Głównego Urzędu Statystycznego w Monitorze Polskim.

Prawo do emerytury wcześniejszej ulega zmniejszeniu w przypadku osiągnięcia przez świadczeniobiorcę przychodu w kwocie przekraczającej 70% przeciętnego miesięcznego wynagrodzenia, nie przekraczającej oczywiście 130%. Świadczenie takie ulega zmniejszeniu o kwotę tego przekroczenia nie wyższą jednak niż ustaloną okresowo maksymalną kwotą zmniejszenia świadczenia.

Na zmniejszenie lub zawieszenie świadczenia wpływa przychód uzyskany z tytułu zatrudnienia na podstawie umowy o pracę,

pracy wykonywanej na podstawie umowy-zlecenia, umowy o dzieło oraz prowadzenia pozarolniczej działalności gospodarczej. Przepisy dotyczące zmniejszenia lub zawieszenia wypłaty stosuje się również do świadczeniobiorców osiągających przychód za granicą. Świadczeniobiorca, któremu przyznano emeryturę przed powszechnego wieku emerytalnego, obowiązany jest do złożenia oświadczenia o zamiarze osiągnięcia przychodu. W przypadku podjęcia zatrudnienia lub rozpoczęcia działalności gospodarczej należy niezwłocznie poinformować o tym organ wypłacający świadczenia.

Osoby, które złożyły oświadczenia powinny do końca lutego każdego roku zawiadomić również o wysokości przychodu osiągniętego w ubiegłym roku kalendarzowym.

*Dokończenie na str. 35*





**NOWE  
POŁĄCZENIE:  
ANTWERPIA - LUBLIN**  
od **49<sup>99</sup> €**

**POLEĆ Z ANTWERPII TEŻ DO TULONU, FLORENCJI, NA MAJORKĘ, DO INSRUCKA, TANGERU, ALICANTE, SPLITU, MALAGI, ENFIDHY, NADORU, NA IBIZĘ I DO MURCJI.**

**WWW.TUIFLY.BE**

Szczegóły: Ceny za osobę, za lot w jedną stronę, opłaty lotniskowe wliczone. Okres na dokonanie rezerwacji: 01.07.2019–30.03.2020. Okres podróży: 01.07.2019–30.03.2020. Ilość biletów w tak niskich cenach jest ograniczona. Sprzedaż biletów w tych cenach będzie prowadzona do wyczerpania limitu.



**CATERING  
EVENTY  
ORGANIZACJA IMPREZ**

przyjęcia  
weselne oraz  
okolicznościowe,

Przystępne ceny, wspólnie omawiany jadłospis, oferujemy również bar (alkohol, drinki), barmana oraz obsługę imprezy.



bankiety, chrzciny, komunie i inne



PLESINSKA MALGORZATA

+32 487 63 77 26

AUGUST VAN DE WIELELEI 301

2100 DEURNE

<https://www.facebook.com/Catering-organizacja-impres>

Dokończenie ze str. 37

## Wpływ kontynuacji...

W przypadku osób zatrudnionych za granicą dowodem na potwierdzenie wysokości osiągniętego przychodu jest zaświadczenie wystawione przez pracodawcę. Osoby osiągające przychód z tytułu prowadzenia działalności gospodarczej powinny złożyć oświadczenia o wysokości tego przychodu.

### Rola związków zawodowych

Dział ACV/CSC ds. pracowników z nowych krajów europejskich (ACV Dienst Grensarbeiders Nieuwe Europese Lidstaten) zajmuje się pomocą w związku z procedurami emerytalnymi z zastosowaniem europejskiej koordynacji systemów zabezpieczenia społecznego. W celu uzyskania pomocy, osoby zrzeszone w ACV-CSC mogą kontaktować się pod nr tel. 03/222 71 64 lub poprzez e-mail: antwerpen.oost-europa@acv-csc.be.

Iwona Cieszyńska



 www.csc-en-ligne.be	 www.acv-online.be	
Nationalestraat 111 2000 Antwerpen 078.15.20.58	Pletinckstraat 19 1000 Brussel 02.508.87.11	Poel 7 9000 Gent 09.265.42.11

## Przedsiębiorstwo Usługowo - Handlowe sprl "Zibi Perfect"



### poszukuje osoby na stanowisko przedstawiciela handlowego

Oczekujemy osoby kompetentnej, kreatywnej,  
ze znajomością języka francuskiego, niderlandzkiego,  
bądź angielskiego i polskiego,  
a także z umiejętnością obsługi komputera.



Z profilem działalności firmy można zapoznać się  
na stronie internetowej: [www.zibisprl.be](http://www.zibisprl.be)  
Wszelkich informacji udzielamy pocztą elektroniczną:  
zibisprl@yahoo.fr lub na miejscu  
w siedzibie firmy: Chaussée de Louvain 645,  
1030 Bruxelles, tel. +32 2 726.46.38.

### FIRMA SPRZĄTAJĄCA EXPERT Kamila Rzepniewska

tel. 0465 746 468 www.schoonmaakbedrijfexpert.be kamilarzepniewska@hotmail.com

- \* podstawowe oraz kompleksowe sprzątanie firm, biur mieszkań, lokali, gabinetów, klatek schodowych
- \* sprzątanie po budowie, remoncie, przed i po wyprowadzce, imprezach
- \* mycie okien/witryn
- \* usługi abonamentowe, jak i jednorazowe

**INDYWIDUALNA, BEZPŁATNA WYCENA**

## Oferujemy do wynajęcia na urodziny, imprezy plenerowe, komunie:

tel. 0475 46 87 80



zamki dmuchane baseny z kulkami  
tory przeszkód zjeżdżalnie trampoliny  
gry do basenów dmuchane gry  
ścianki wspinaczkowe  
maszyny do waty cukrowej i popcornu



DOSTAWA I MONTAŻ W OKOLICACH BRUKSELI  
Pełna oferta i cennik dostępne na stronie: [www.dobby.be](http://www.dobby.be)  
[dendobby@skynet.be](mailto:dendobby@skynet.be)

**Bądź na bieżąco!**

Polub nas na Facebooku



BelgicaServices

# ZATRUDNIAMY:

**KONTRAKT BEZTERMINOWY OD 1. DNIA PRACY, ATRAKCYJNE WYNAGRODZENIE, GWARANCJĘ WYPŁATY NA CZAS, CZEKI ŻYWNOŚCIOWE OD 1. DNIA PRACY**

**100% ZWROT KOSZTÓW TRANSPORTU, ODZIEŻ OCHRONNĄ, WAKACYJNE, PREMIE ROCZNE, WSZELKIEGO RODZAJU ŚWIADCZENIA SOCJALNE ORAZ PŁATNY URLOP EDUKACYJNY**

**PRACĘ PODCZAS NIEOBECNOŚCI KLIENTA (CENTRUM PRASOWANIA LUB ZASTĘPSTWO), POMOC W SPRAWACH ADMINISTRACYJNYCH (BANK, URZĄD GMINY, UBEZPIECZENIE ITP.)**

**W CELU UŁATWIENIA ROZLICZENIA DWA OSTATNIE DNI PRACUJĄCE** KAŻDEGO MIESIĄCA BIURO JEST CZYNNE DO GODZINY 19.00, W INNE DNI PRACUJĄCE ZAPRASZAMY OD 9.00 DO 17.00

## NASZE BIURA:

CHAUSSÉE DE WATERLOO 117  
1060 SAINT-GILLES

AVENUE DAILLY 239  
1030 SCHAERBEEK

**ZADZWOŃ DO NAS!  
0488 01 20 00**





# BELGICA

TITRES-SERVICES • DIENSTENCHEQUES

Serdecznie zapraszamy  
dzieci, młodzież i dorosłych na  
wyprawę do baśniowego parku rozrywki  
**Efteling** w dniu **22/09/2019.**

Więcej informacji oraz zapisy pod  
numerem 0488 01 20 00.

*\*liczba miejsc ograniczona.*



**Efteling**

[www.belgicaservices.be](http://www.belgicaservices.be)

**DEN BOOMGAARD**  
ANTWERPSESTEENWEG 43  
2520 RANST

**16.11.2019**  
**SOBOTA**

Specjalna cena dla pracowników  
firmy BATIST  
(szczegóły w biurach Batist)

**Catering:**  
Małgorzata Plesińska  
eventy, organizacja imprez

# 2019

## ANTWERPIA



**JUNIOR**



**FOCUS**



**SKANER**



**IMPULS**

# PIERWSZA GALA DISCO POLO W ANTWERPII!

**BILETY 75 €** | **BILETY VIP 100 €**  
SOBOTA 16 LISTOPADA 2019 | DRZWI OTWARTE OD 19:00 | START 20:00

BILETY | INFO TEL. 0487637726 | 0484952051 | 0486686156

Partner strategiczny:

Titres-Services/Dienstencheques

**BATIST** 

Patronat medialny

**nowinki**

**ANTWERPIA**  
PO POLSKU

# Uwolnić frytki

**D**zień dobry Państwu. W dzisiejszym numerze Nowinek, Prezydent frytek chciałby państwa poinformować, że co miesiąc będzie pojawiała się jedna jego strona w postaci felietonu, poezji bądź fotografii mającymi na celu przybliżyć czytelnikom doświadczenia, przeżycia, refleksje, sny, marzenia i inne wydarzenia z życia.

Mamy nadzieję, że to comiesięczne, nietuzinkowe objawienie spotka się z państwa zainteresowaniem i że upieczona pyra znajdzie u was konkretną pomoc, a nawet duchowe wsparcie. Bo przecież, cóż może być ważniejsze w życiu od pieczenia własnej egzystencji?

Prezydent frytek pochodzi z krainy ziemniaków, z Poznania w województwie wielkopolskim.

27 lat temu poznańska pyra przeniosła się do Belgii. Zawsze wcześniej była pyrą, ale teraz jest upieczona i stała się



frytką.

Upieczony ziemniak powiedział do siebie: dlaczego nie zostać prezydentem frytek. Tyle jest ich wszędzie...

A zatem, by ominąć wszelkie problemy związane z wyborami i głosowaniem, konkurencją z akcesem stwarzającą poważne zagrożenie, wszelkich nieszczerych entuzjastów, spekulantów i niesmaczne sosy, ogłosił się szybko prezydentem. Choć informacja nie dotarła wszędzie, uczynił to sam i globalnie.

Uwolnić frytki!

W ramach proklamacji, 3 czerwca, w dniu swoich narodzin, Prezydent frytek zaprosił wszystkich na spotkanie „Uwolnić frytki”. Były to różne wydarzenia: artystyczne, sportowe, teatralne, muzyczne i gastronomiczne. Główną częścią pierwszego oficjalnego spotkania i autoproklamacji był turniej ping-pongowy między majonezem i ketchupem. Wygrał majonez.

Klasyczną rzeźbą tego ważnego dla Frytlandii wydarzenia była efemeryczna tona ziemniaków binche, zainstalowana pod oknem, na tyłach jednego z pomieszczeń w budynku Olimpijskiej pływalni w gminie Molenbeek. Ziemniaki bardzo pomogły w rozwiązaniu wielu logistycznych i or-



ganizacyjnych zagadnień. Stały się w niektórych przypadkach nawet środkiem płatniczym. I tak na przykład za 100 specjalnych wydruków na japońskiej unikatowej maszynie drukarz otrzymał 100 kg ziemniaków. W ramach narodzin Prezydenta frytek ziemniaki były również rozdawane w ilości 5 kg na osobę wszystkim, którzy wyrazili swoje bezpośrednie nimi zainteresowanie. Pojawiło się również piwo na stołach tawerny ping-pongowego klubu „Tęcza”. Było one niezbędne by przeżyć suchość w gardle do końca meczu, który odbywał się w bardzo wysokiej temperaturze.

Po tej autoproklamacji Prezydent frytek udał się wirtualnie do Polski, do Peru i do innych zakątków świata by oznajmić o swojej ważnej twórczej misji.

Tymczasem dziękujemy państwu za uwagę i zapraszamy do czytania i oglądania kolejnych numerów Nowinek, na dalszy ciąg relacji, informacji i felietonów Prezydenta.

*Dyrektor biura prasowego,  
rzecznik medialny gabinetu  
Prezydenta frytek.*

# Sprawa Fualdesa

20 marca 1817 roku z wody rzeki Aveyron wyłowiono zwłoki mężczyzny z podejrzanym gardłem. Jak się okazuje był to Antoni Bernardyn Fualdes - cesarski prokurator w stanie spoczynku, zamieszkały w Rodez. Policja niezwłocznie przystępuje do działania. Jeszcze tego samego dnia w podrzędnej dzielnicy miasta Rodez (leżącego w departamencie Aveyron) w pobliżu domu należącego do rodziny

wieczornych. Ponadto okazało się, że przed domem, w którego pobliżu znaleziono rzeczy ofiary, do późnych godzin nocnych grali uliczni muzykanci. Prowadzącemu śledztwo od razu przyszła do głowy myśl, że miało to na celu zagłuszenie ewentualnych krzyków dochodzących z wnętrza domu. Sędzia Teulat doszedł do wniosku, że ofiarę podstępnie zwabiono do tego domu i tam ją zamordowano. Kiedy to wydedukował,

lard i jego kochanka Anna Benoist. Córka właścicieli domu, dziewięcioletnia Magdalena Bancal opowiedziała policji, że ukryta w kuchennym kącie widziała jak w obecności wielu mężczyzn i tajemniczych kobiet ubranych na czarno jakimś mężczyźnie, leżącemu na stole, podcinano gardło. Mówiła, że błagał o litość, a jak było po wszystkim, to będące tam kobiety wszystko posprzątały, a zebraną krew zanieśli świniom do chlewiku, który był za domem. Natomiast ciało zabrali mężczyźni i je gdzieś wynieśli. Po wstępnym ustaleniu okoliczności zbrodni sędziemu Teulat pozostało tylko ustalić motyw, jakim kierowali się oprawcy. Ten wkrótce został znaleziony i miał mieć podłoże czysto rabunkowe. Sędzia dowiedział się, że dwa dni przed śmiercią Fualdes sprzedał swoją posiadłość, za którą otrzymał 26 tys. franków, a w tym czasie jego krewni mieli kłopoty finansowe. Sędzia poskładał te wszystkie fakty w całość. Krewni ofiary - Bastide i Jausion zwabiają Fualdesa w pułapkę, ograbiają go z pieniędzy i zalecają swoim współnikom z domu Bancalów podejrznąć mu gardło. Można powiedzieć, że śledztwo po kilku dniach jest niemal na ukończeniu. Sędzia tryumfuje choć w jego scenariuszu jest wiele niejasności i niedomówień.

W związku z zabójstwem Fualdesa do więzienia trafiło



Bancalów znajduje laskę ofiary oraz chustkę, która wyraźnie wskazuje na to, że była użyta jako knebel.

Ów dom w całej okolicy jest znany jako melina hazardu, rozpusty i miejsce spotkań typów spod ciemnej gwiazdy. Prowadzący śledztwo sędzia Teulat sprawnie gromadzi poszlaki i dobrze kojarzy fakty.

Przede wszystkim ustalił, że Fualdès wyszedł ze swojego domu 19 marca w godzinach

natychmiast nakazał przeprowadzenie rewizji. W domu, który należał do rodziny Bancalów policjanci znaleźli zakrwawione rzeczy Fualdesa. Był to niezbity dowód, że ofiara musiała tam przebywać i być może właśnie tam skończyła swój żywot. Sędzia bezzwłocznie nakazał aresztować wszystkich mieszkańców domu przy ul. Hebdomadiers. Wśród zatrzymanych była rodzina Bancalów - właściciele domu, były żołnierz Co-

15 osób. Jak to bywa w takich przypadkach, cała sprawa za pośrednictwem prasy staje się tematem, który budzi ekscytację we Francji. Dziennikarze podsycają emocje szkicując fan-



alkoholu zwierzyła się swojemu kochankowi, że nocą 19 marca była w domu Bancalów na umówionej randce i uczestniczyła w zabójstwie Fualdesa. Kiedy ta informacja dotarła do sędziego Teulat, ten niezwłocznie chciał się dowiedzieć czy to jest prawda i wezwał na przesłuchanie ową kobietę.

Do 18 sierpnia, do dnia rozpoczęcia rozprawy, Klarysa Manzoni została okrzyknięta przez prasę Madame Mensonge (Pani nieprawda). Przez nieustannie zmieniane zeznania stała się główną bohaterką całej sprawy.

Proces zaczął się 18 sierpnia 1817 roku przed trybunałem doraźnym departamentu Aveyron - sądy doraźne były utworzone podczas Restauracji monarchii by w trybie skróconym ferować wyroki w sprawach o łamanie prawa, ale przede wszystkim służyły do celów politycznych (skazywanie bonapartystów). Proces ten jest o

tyle wyjątkowy, że po raz pierwszy w historii francuskiego wymiaru sprawiedliwości na salę wpuszczono dziennikarzy, którzy mogli go relacjonować. W sumie wezwano 320 świadków, ile publiczność i dziennikarzy najbardziej interesowały zeznania Klarysy Manzoni. Stanąwszy przed ławą przysięgłych, ubrana w czarno z białą woalką, swoje zeznania okraszała melodramatycznym spektaklem. Zeznania kładła w sposób niezwykle egzaltowany, a przy tym niepójny, omdlewała za każdym razem, kiedy zadawano jej konkretne pytanie, co robiło duże wrażenie na zgromadzonych na



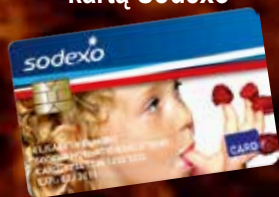
salu. Wyrok zapada 12 września. Sędziowie przysięgli skazali 5 osób na karę śmierci, a resztę na ciężkie roboty. Jednak proces ten był prowadzony chaotycznie i niedbale co sprawiło, że obrońcy oskarżonych bez trudu znaleźli usterki formalne i 9 października wyrok sędziów z Rodez został unieważniony przez trybunał kasacyjny. Sprawa została przekazana do sądu przysięgłych w Albi (...), który tę sprawę rozpatrywał dnia 23 marca 1818 roku i był to jeszcze bardziej zagmatwany proces niż



pierwszy. I tym razem piękna Klarysa dała popis spazmów, omdleń i teatralnych gestów. Ale mimo tego przedstawienia udaje się sędziemu zmusić ją do potwierdzenia, tego, że w chwili śmierci Fualdesa była ona w domu Banaclów. Wyrok trybunału w Albi podtrzymuje wyrok wydany przez sędziów z Rodez.

3 czerwca 1818 roku na głównym placu Rodez pod gilotynę kładą głowy trzech skazańców, dwóch z nich to krewni ofiary, którzy mieli zlecić to morderstwo, a trzecim skazańcem jest Colard były żołnierz, lokator domu, gdzie popełniono zbrodnię i jeden ze sprawców. Wszyscy trzej do samego końca, nawet wchodząc na szafot zapewniali o swej niewinności. Dwóm innym skazanym na karę śmierci, zamieniono szafot na dożywotnie więzienie. Co zaś dotyczy się Klarysy - została ona uniewinniona. Jednak z obu procesów nie wynikało żadne satysfakcjonujące wyjaśnienie. Zbyt liczne niedorzeczności, nieprawdopodobieństwa, odwoływane zeznania uniemożliwiły rzetelne wyjaśnienie tego morderstwa. *Cd. str. 47*

W sieci naszych sklepów  
możesz płacić również  
kartą Sodexo



*Pierwsza polska  
piekarnia w Brukseli*

Polecamy  
artykuły  
piekarniczo - cukiernicze  
artykuły spożywcze  
oraz prasę i kosmetyki

1050 Ixelles  
Chée d'Ixelles 311  
tel. 02 644 03 70

1090 Jette  
Rue Léopold I  
tel. 02 426 54 42

1070 Anderlecht  
Place du Droit 5  
tel. 02 521 77 69  
fax 02 527 41 56

[www.polsmaak.com](http://www.polsmaak.com)

1190 Forest  
Rue Jean Baptiste Van Pé 5  
tel. 02 377 59 27

1210 Saint Josse  
Rue Bonneels 25  
tel. 02 280 64 14

Dokończenie z str. 45

# Sprawa Fualdesa

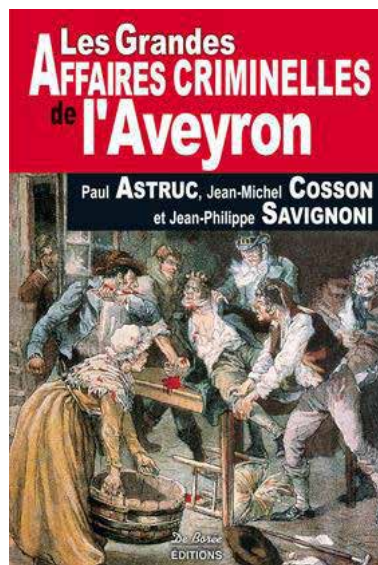
Większość świadków wyznała później, że podczas składania zeznań kłamali. Zatem kto i dlaczego zabił Fualdesa ciągle pozostaje pod znakiem zapytania i pewnie nigdy nie uda się wyjaśnić tej zagadki.

Proces ten był pierwszą rozprawą sądową tak szczegółowo relacjonowaną przez ówczesną prasę. Gazety publikowały zeznania świadków, komentatorzy wysuwali swoje hipotezy, podawano do wiadomości różne plotki i teorie spiskowe. Sprawa Fualdesa była pierwszą sprawą, która pojawiła się na łamach prasy w całej Francji, a jej echa odbiły się w Europie i nawet dotarły do Ameryki.

Do tej makabrycznej zbrod-

ni odnieśli się w swojej twórczości między innymi Wiktor Hugo, Balzac, Flaubert, a malarz i grafik Théodore Géricault namalował obraz zatytułowany „Wrzucenia ciała Fualdesa do Aveyronu”.

W 2003 roku Paul Astruc, Jean-Michel Cosson i Jean-Philippe Savignoni opublikowali książkę poświęconą m.in. morderstwu Fualdesa, w której to sugerują, że za zbrodnią stało tajne stowarzyszenie „Rycerzy Wiary”. Organizacja ta została oparta na wzorcach masońskich i jej zadaniem było zwalczanie ruchów rewolucyjnych we Francji. Członkowie prowadzili głównie działalność dobroczynną i udzielali pomocy ubogim,



jednak najbardziej wtajemniczeni zajmowali się działalnością polityczną. Jest prawdopodobne, że członkowie zakonu pomogli Anglikom opanować 12 marca 1814 roku Bordeaux. Za czasów restauracji dążyli do przejęcia władzy przez ultraroyalistów.

Tomasz Spec



**PROFESJONALNA POMOC  
Z DOJAZDEM DO KLIENTA!!!**

**Andrzej GSM.  
+32 495 122 844**



- Doradztwo techniczne.
- Składanie i konfiguracja komputera z podzespołów wybranych przez klienta.
- Instalacja systemów operacyjnych (Windows/Mac)
- Usuwanie wirusów, spywerów i rokitów itp.
- Bezpieczna przeglądarka internetowa bez reklam.
- Odzyskiwanie utraconych danych z dysków twardech kart pamięci SD, micro SD, CF
- Modding

# LIFT SERVICE

CONCEPT

# EXX



- Jedyna polska winda od 1. do 16. piętra
- 4 windy do dyspozycji (lift na przycepcę max wysokość 1.90m idealny do przejścia przez garaż na tył bloku)
- przeprowadzki krajowe i międzynarodowe
- wszelkie zezwolenia na transport

a także 3 miesięczne badania techniczne OCB na windy

**faktura vat**

Zapraszamy do współpracy firmy, a także osoby prywatne POLSCY KIEROWCY, mówimy biegle po flamandzku i francusku

**NOWOŚĆ!** Wynajem dźwigów dekarских: 40 m udźwig do 1000kg,

25m udźwig 3000kg idealny do belek stalowych, drewnianych, dachówki

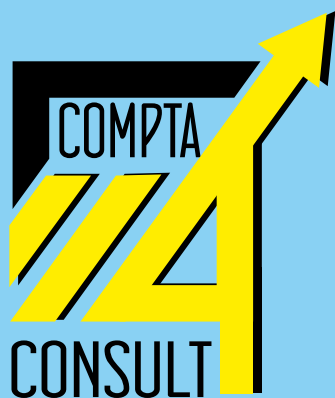
posiadamy także przysawkę do szkła (udźwig do 500kg) z możliwością przełożenia okien nad budynkiem

transport chapu i czarnoziemiu do 2m<sup>3</sup> jednorazowo wywyrotka

**gsm 0484 76 40 80 - Arek**

Z tym kuponem  
**10%**  
rabatu





# BIURO KSIĘGOWE COMPTA4CONSULT

Prowadzimy pełną obsługę księgową firm

*Bezpiecznego i optymistycznego  
powrotu do szkoły i pracy*

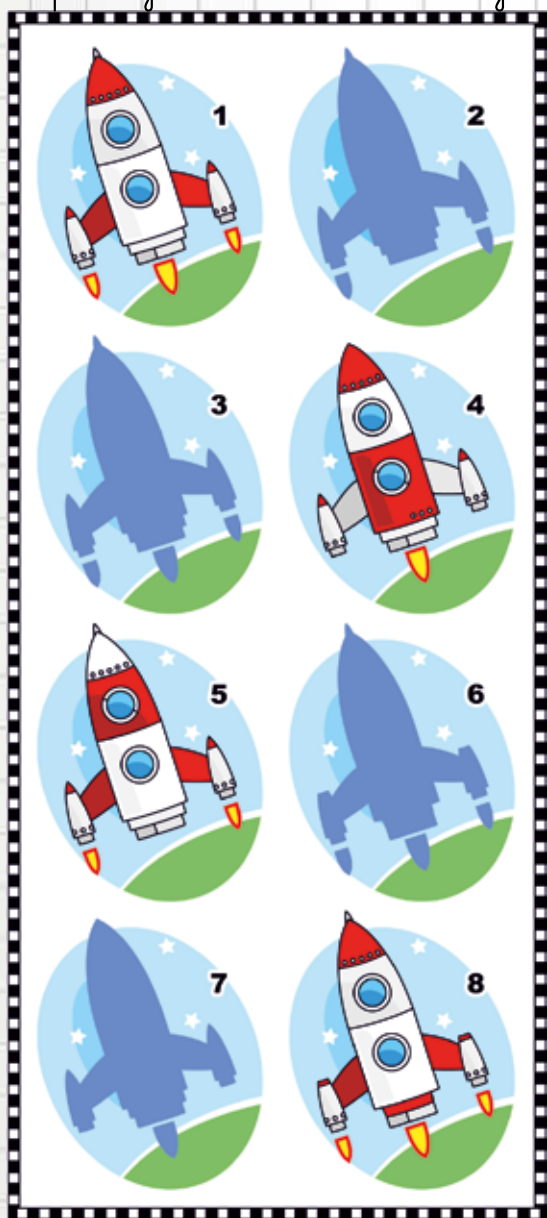
życzy 



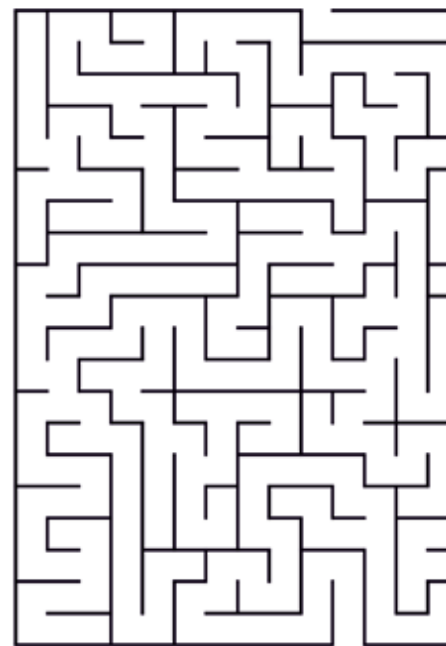
[www.compta4consult.be](http://www.compta4consult.be)  
e-mail: [info@compta4consult.be](mailto:info@compta4consult.be)

OBSŁUGA RÓWNIEŻ W JĘZYKU POLSKIM, tel. 02243 05 33

Dopasuj cienie do właściwych obrazków

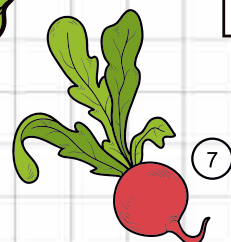
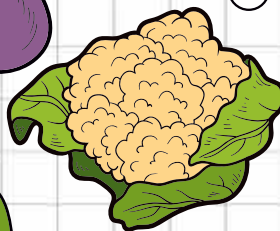
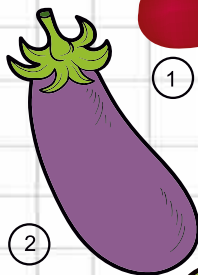
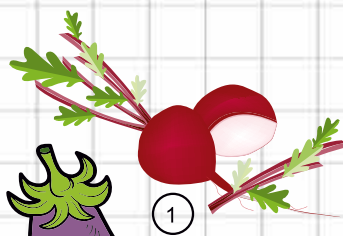


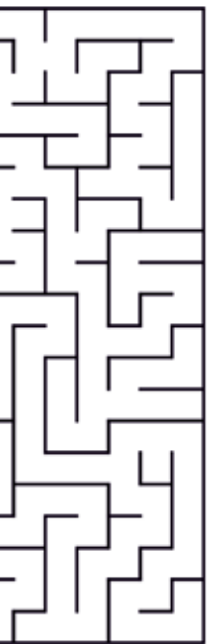
Znajdź drogę na biwak



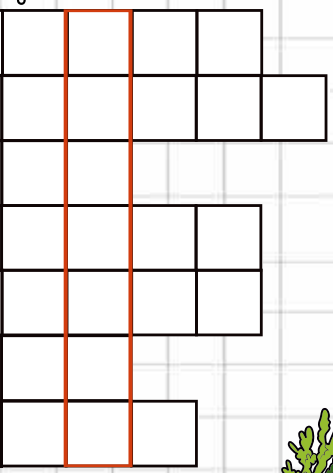
Odgadnij nazwy warzyw

1				
			2	
3				
			4	
			5	
6				
				7

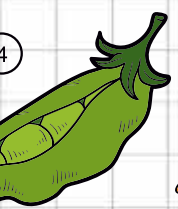




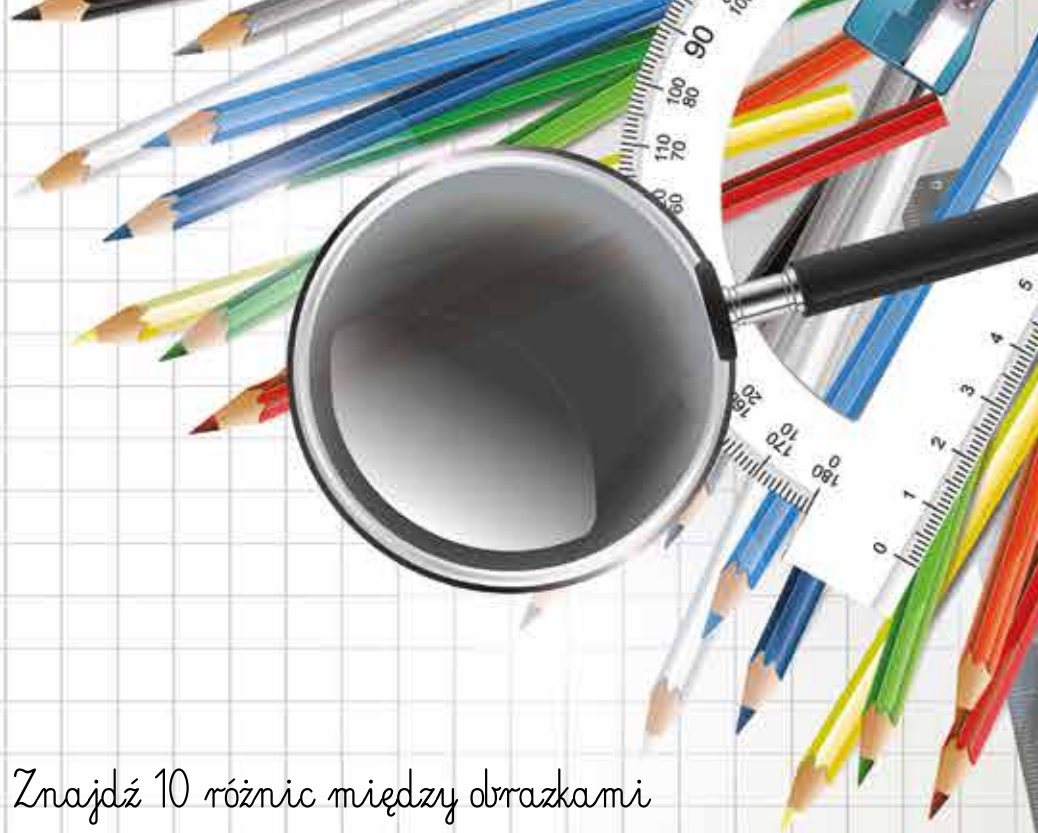
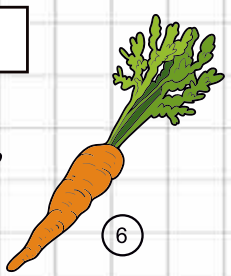
ryw.



4



6



Znajdź 10 różnic między obrazkami



**PIEKARNIA I CUKIERNIA**



*Jesteśmy z Wami od 2002r.*

Chaussée de Jette 270    Chaussée de Ninove 300  
1081 Koekelberg    1070 Anderlecht

info@rarytas.be, GSM: 0032 477 683 102



**Naszą specjalnością są chleby**

**wypiekane według przedwojennych receptur**

*chleb na zakwasie, czystoziarnisty, przedwojenny, ze śliwką, orkiszowy*

Zapraszamy do spróbowania naszego

**CHLEBA RAZOWEGO**

**I RAZOWEGO NA MIODZIE**

(w składzie miód naturalny), nowa zmieniona receptura,

Chleb wyrasta tylko na naturalnym zakwasie razowym nie ma w nim drożdży, tylko naturalna fermentacja.

Polecamy również

**NOWOŚĆ**

**CHLEB**

**Z NASIONAMI CHIA**

(szałwia hiszpańska)



*Nasiona chia to źródło białka, błonnika i kwasów tłuszczowych Omega 3*

# Horoskop

## Wróżka Henry

\* numerologia \* horoskop partnerski  
\* tarot \* runy \* talizmany runiczne

WRÓŻBY RÓWNIEŻ ONLINE (skype, messenger)

tel. 0496 41 22 40, [henryka.lorenc@wp.pl](mailto:henryka.lorenc@wp.pl)

Możliwość dojazdu do klienta również poza Brukselę!

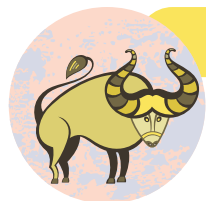


**BARAN 22.03.-20.04.**



### DZIESIĄTKA MIECZY

Cierpisz na kompleks „wypalenia się”. Jakiś wewnętrzny głos mówi Ci: wszystko już było, nic nowego się nie wydarzy...



**BYK 21.04.-21.05.**



### UMIARKOWANIE

Nie jest łatwo, ale masz szansę na powodzenie. Pomocna Ci będzie umiejętność równowagi i nie uleganie naciskom z zewnątrz.



**BLIŹNIĘTA 22.05.-21.06.**



### SŁOŃCE

Spotkasz „mistrza”, który pokieruje Twoim rozwojem, choć wcale go nie szukasz. Warto zainwestować w swoje wykształcenie.



**RAK 22.06.-22.07.**



### DWÓJKA BUŁAW

Mijasz się z kimś, kto mógłby być na Twojej drodze twórczy, użyteczny i poruszy wszystkie struny Twojej duszy.



**LEW 23.07.-23.08.**



### KRÓLOWA DENARÓW

Korzystaj z życia i materialnych dóbr. Niepotrzebnie martwisz się o pieniądze. Swoje potrzeby możesz już teraz zaspokoić.



**PANNA 24.08.-23.09.**



### DWÓJKA PUCHARÓW

Idź za głosem serca. Twoje życie emocjonalne jest teraz na pierwszym planie. Możesz liczyć na dobre uczucia.



**WAGA 24.09.-23.10.**

### SZÓSTKA MIECZY

Twoje plany nie liczą się z rzeczywistością i mogą mieć coś z szaleństwem. Grożą Ci: roz-targnienie, zamęt w głowie, zguby.



**SKORPION 24.10.-22.11.**

### CZWÓRKA DENARÓW

Nieoczekiwanie dla Ciebie, pojawi się sytuacja, w której sprawy materialne wyjdą na plan pierwszy.



**STRZELEC 23.11.-20.12.**

### AS BUŁAW

Jest w Tobie mnóstwo niewykorzystanej energii; entuzjazm który aż buzuje. Wykorzystaj go teraz.



**KOZIOROŻEC 22.12.-20.01.**

### KRÓLOWA PUCHARÓW

Przywykłeś martwić się o innych i zapewne przez to nie potrafisz dbać o własne interesy.



**WODNIK 21.01.-19.02.**

### TRÓJKA MIECZY

Działaj tak jak Ci nakazuje plan, logika i racje rozumu. Sentymenty odłóż na bok.



**RYBY 20.02.-20.03.**

### GIERMEK DENARÓW

Twój partner wykorzystuje bliskie związki z Tobą dla swoich własnych korzyści. Sam oceń czy to dobrze czy to źle.



WRÓŻKA HENRY



# PLAN ZAJĘĆ

**PONIEDZIAŁEK**

1 2 3 4 5 6 7 8

**CZWARTEK**

1 2 3 4 5 6 7 8

**WTOREK**

1 2 3 4 5 6 7 8

**PIĄTEK**

1 2 3 4 5 6 7 8

**SRODA**

1 2 3 4 5 6 7 8

**SOBOTA**

1 2 3 4 5 6 7 8



# KUBUS'

RARYTAS group

**6,99** €/kg



Sierpc  
Ser królewski

Rue Malibran 107, 1050 Ixelles, tel. 0486 60 26 40  
wt.-sob. 9-20, niedz. 9-19, poniedziałek zamknięte

**1,19** €



Provitus ogórki mix

**1,59** €



Tymbark 2l jabłko wiśnia,  
pom brzos.  
Jabłko brzoskwinia

**5,99** €/kg



Dega  
Sałatka  
jarzynowa

**1,49** €



Hortex zupy

**0,89** €



Jutrzanka  
Jeżyki mix

**0,99** €



Łowicz Sos 500 g mix

**1,59** €



Łowicz Kociłek do syta mix

**0,49** €



Żywiec  
Woda 0,5l  
smakowa

**7,99** €/kg



Krakowska  
poduszana ZMB

**6,49** €/kg



Karkówka Sokolów

**7,99** €/kg



Ciasto domowe  
firmy Gmurczyk

**Sprowadzamy towary z Polski  
na indywidualne  
zamówienia!**

**Przyjmujemy również  
zamówienia hurtowe!**